

Мебельная фабрика Пирамида

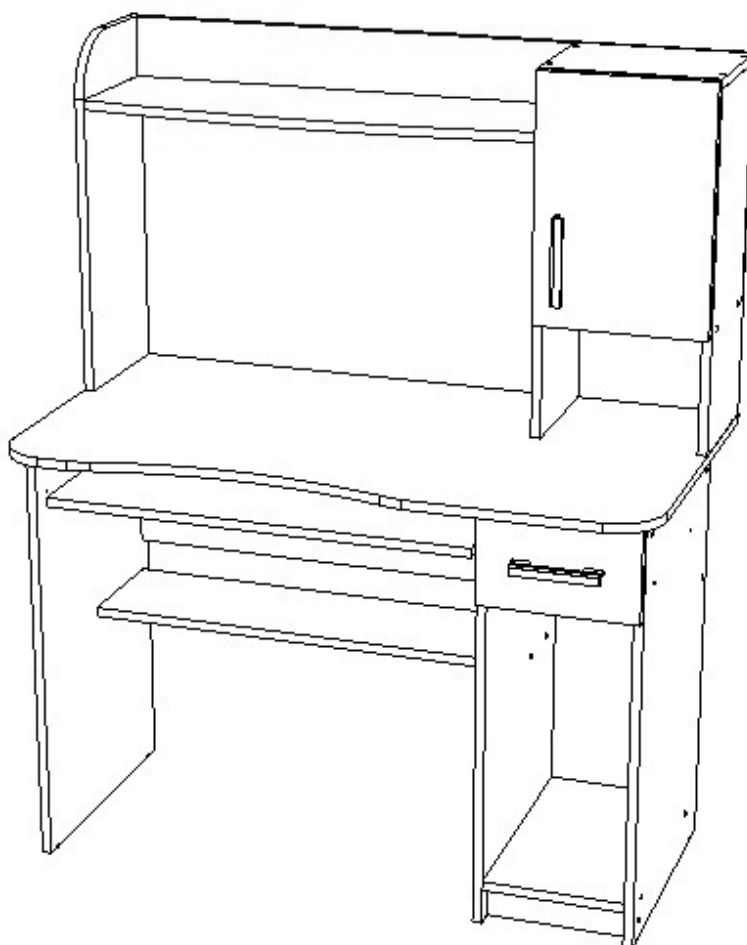
г. Краснодар, тел (861)227-87-87

e-mail: piramida389@yandex.ru

сайт: www.mebelpiramida.ru



Паспорт и инструкция по сборке стола СК-21



Уважаемый покупатель!

Для удобства транспортирования и предотвращения повреждения изделие поставляется в разобранном и упакованном виде. Сборку мебели должен производить специалист по сборке. Стоимость сборочных работ в стоимость изделия не включена.

Изделие собирается из отдельных деталей и фурнитуры, закрепленной на деталях или приложенной к изделию в упаковке.

ОБЩИЕ ТЕХНИЧЕСКИЕ УКАЗАНИЯ ПО СБОРКЕ

Сборку мебели следует производить на твердой, ровной и чистой поверхности, мелкие предметы и неровности могут оцарапать детали мебели. Положите на пол ковер, мягкую толстую ткань или гофра-картон от упаковки. Перед началом сборки внимательно ознакомьтесь с инструкцией

ПОРЯДОК СБОРКИ ИЗДЕЛИЯ

1. Собираем стол.

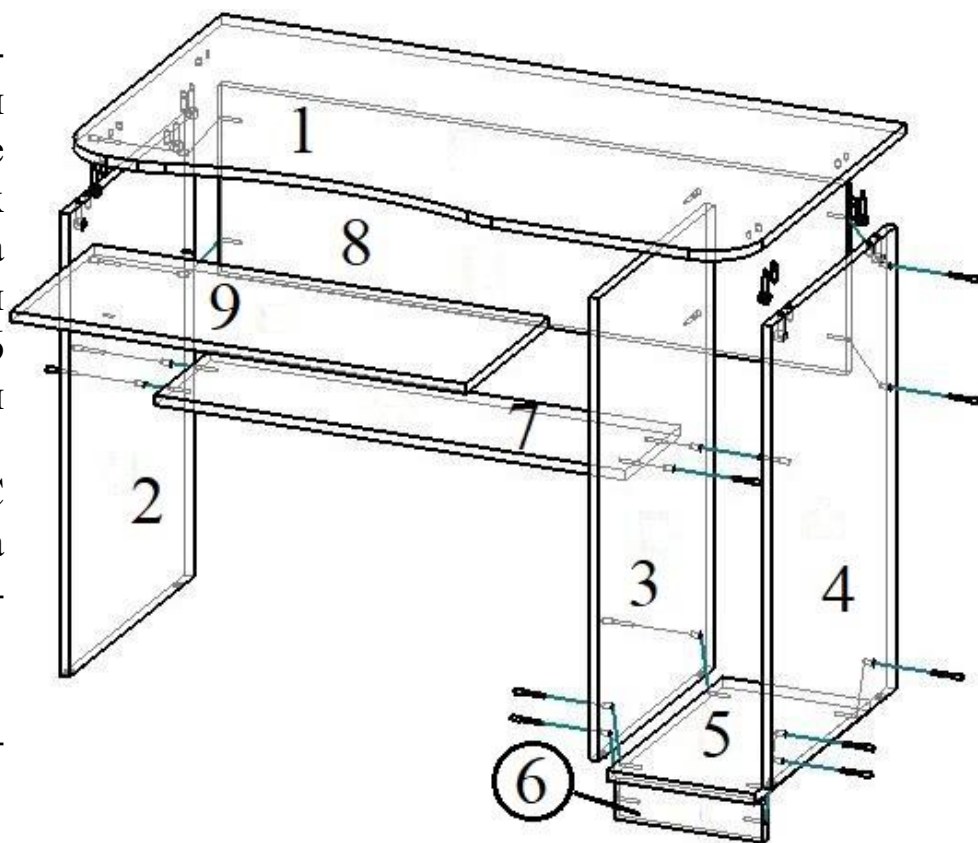
1.1. На бока 3,4 крепим шурупами 3,5x16 боковые части шариковых направляющих, на бока 2,3 крепим шурупами 3,5x16 боковые части роликовых направляющих. С нижнего торца боков 2, 3, 4 прибиваем подпятники.

1.2. Между боков 3,4 прикрутить евровинтами горизонт 5 и плинтус 6.

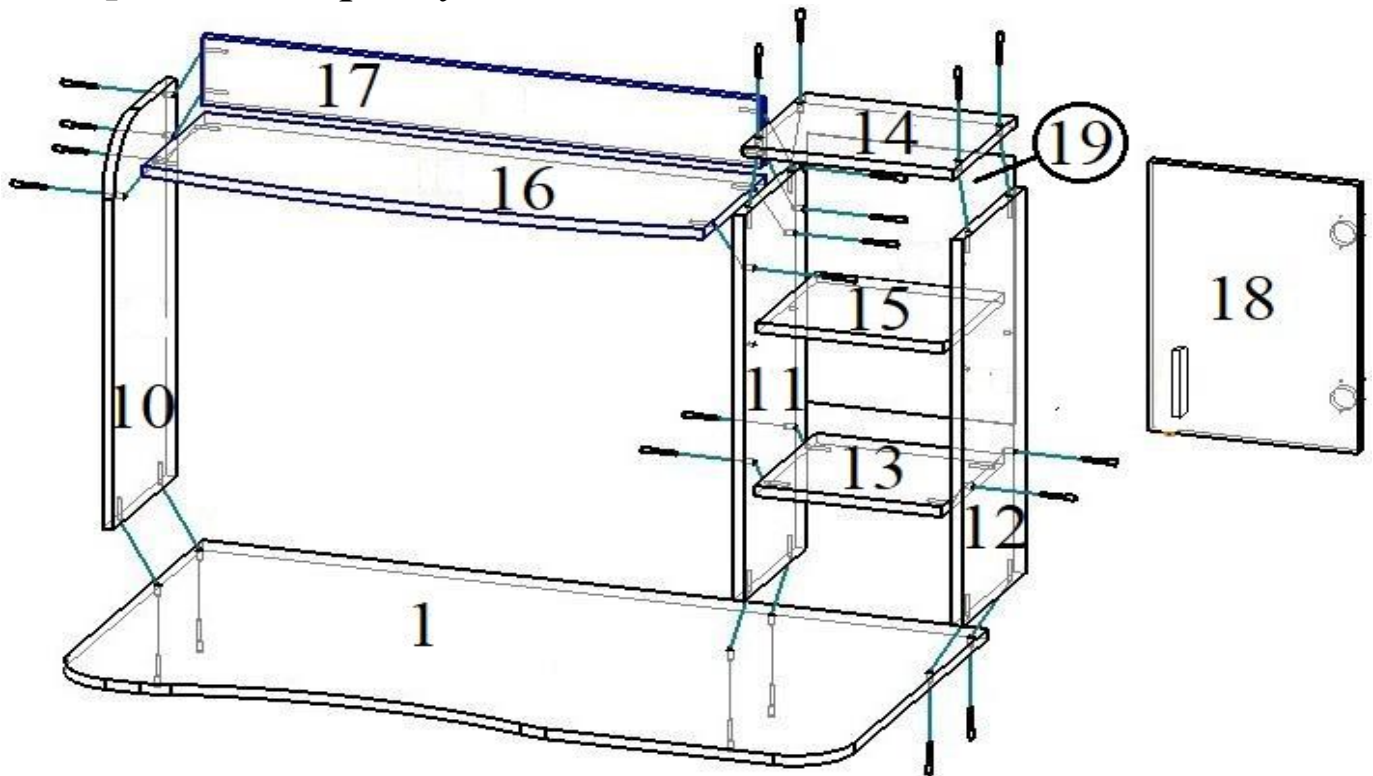
1.3. Между боков 2,3 прикрутить евровинтами царгу 8 и горизонт 7.

1.4. На выкатную полку 9 прикручиваем шурупами 3,5x16 внутренние части роликовых направляющих.

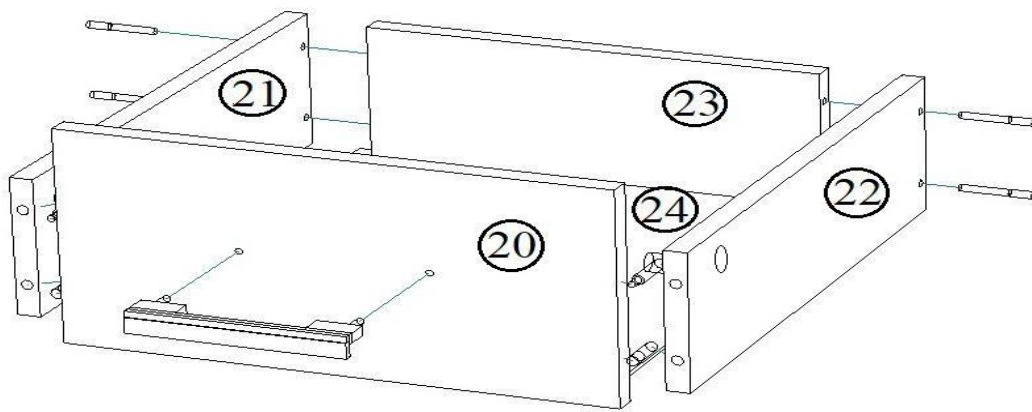
1.5. Устанавливаем декоративные заглушки на евровинты и эксцентрики.



2. Собираем надстройку.

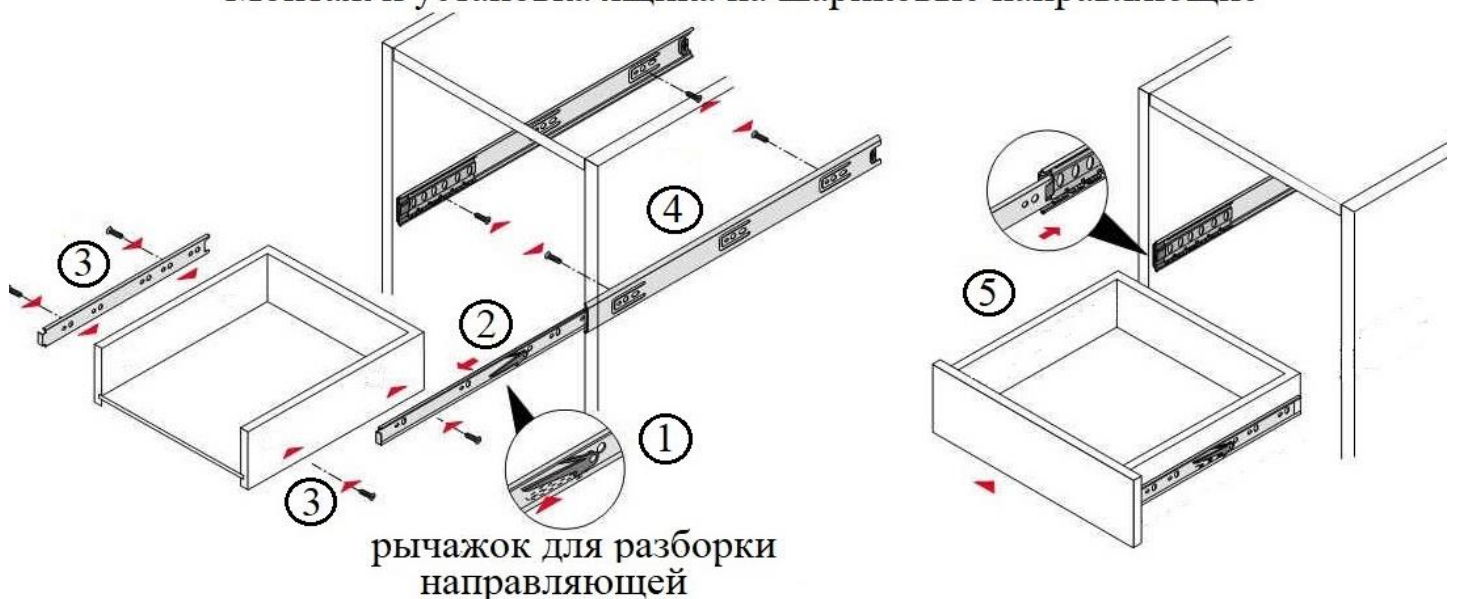


- 2.1. К бокам 11,12 прикрутить евровинтами горизонт 13 и крышу 14.
 - 2.2. К столешнице 1 прикрутить евровинтами бока 10,11,12. Затем между боков 10 и 11 евровинтами прикрутить горизонт 16 и планку распорную 17. Между боков 11 и 12 евровинтами прикручиваем горизонт 13. Так же с помощью евровинтов к бокам 11 и 12 прикручиваем крышу 14.
 - 2.3. На получившийся каркас надстройки гвоздями закрепить ДВП 19, предварительно убедившись в равенстве диагоналей каркаса надстройки.
 - 2.4. Предварительно вкрутив в столешницу 1 с нижней стороны штоки эксцентриковой стяжки и вбив шканты крепим ее к каркасу стола, а именно к бокам стола 2,3 и 4 на шканты и фиксируем эксцентриковой стяжкой.
 - 2.5. На двери 18 шурупами 3,5*16 прикрутить петли затем прикрутить ручку.
3. Собираем выдвижной ящик. **ВНИМАНИЕ!** – во избежание путаницы все боковые стенки выдвижных ящиков (БСЯ) на фабрике изготавливаются одинаковыми (т.е. на одну сторону) и крепятся к передней стенке ящика (ПСЯ), одна отверстием под эксцентриковую стяжку наружу, а другая внутрь выдвижного ящика.



- 3.1. С помощью эксцентриковой стяжки и шкантов соединяем ПСЯ 20 с БСЯ 21,22. К БСЯ 21,22 евровинтами прикручиваем ЗСЯ 23. На получившуюся конструкцию гвоздями набиваем ДВП 24, предварительно убедившись в равенстве диагоналей каркаса выдвижного ящика. Прикручиваем внутренние части шариковых направляющих на БСЯ 21,22 шурупами 3,5x16 (внутренние части шариковых направляющих крепятся на БСЯ по краю ЛДСП без учета ДВП в упор к ПСЯ 20).
- 3.2. На бок надстройки 12 винтами 6,3*10,6 прикрутить монтажные планки петель, затем закрепите на нем дверь 18 и отрегулируйте зазоры. Вставьте полкодержатели в бока 11 и 12 и установите полку 15
- 3.3. Установите выкатную панель и выдвижной ящик, и отрегулируйте зазоры (на выдвижном ящике зазоры регулируются на БСЯ 21 и 22 ВПЕРЕД-НАЗАД, а на боках 3 и 4 ВВЕРХ-ВНИЗ).
- 3.4. После сборки изделия установите декоративные заглушки на евровинты и эксцентриковую стяжку.

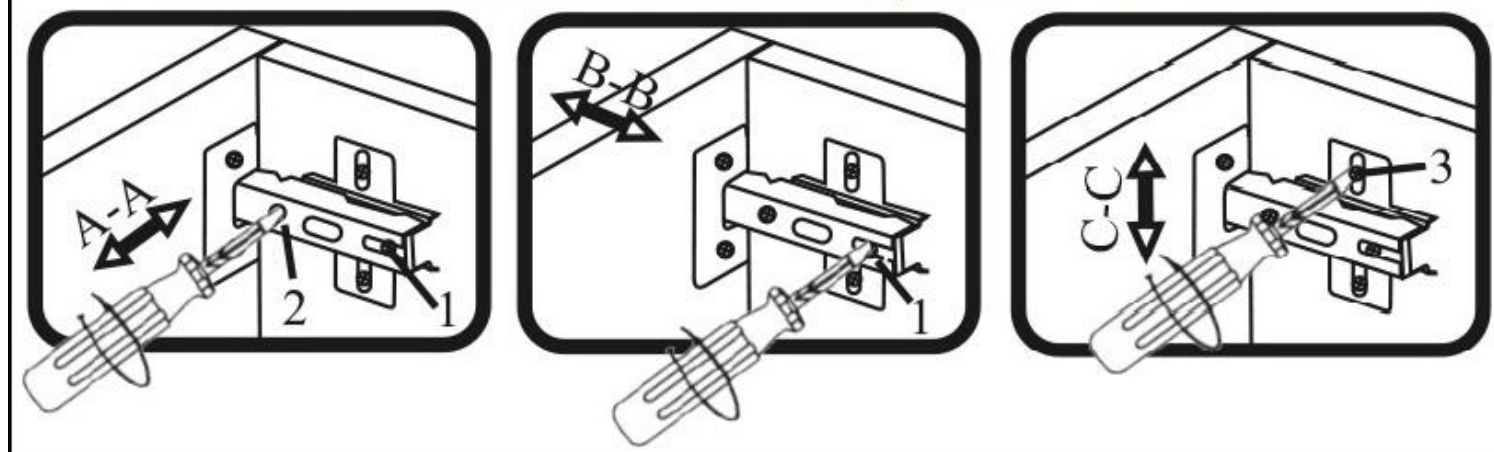
Монтаж и установка ящика на шариковые направляющие



СПЕЦИФИКАЦИЯ НА ДЕТАЛИ ИЗДЕЛИЯ

№ поз	НАИМЕНОВАНИЕ	КОЛ-ВО	ДЕТАЛЬ	
			длина	ширина
1	Крыша	1	1100 X 600	
3	Бок	1	730 X 420	
2,4	Бок	2	730 X 450	
5	Горизонт	1	238 X 420	
8	Царга	1	1014 X 300	
7	Полка	1	760 X 200	
9	Выкатная	1	740 X 300	
6	Плинтус	1	60 X 238	
20	ПСЯ	1	160 X 266	
21,22	БСЯ	2	90 X 400	
23	ЗСЯ	1	90 X 180	
НАДСТРОЙКА				
10	Бок	1	616 X 240	
11,12	Бок	2	600 X 240	
16	Горизонт	1	788 X 264	
15	Полка	1	262 X 230	
14	Крыша	1	296 X 240	
18	Дверь	1	417 X 292	
17	Распорка	1	788 X 104	
13	Горизонт	1	264 X 239	
24	ДВП	1	406 X 210	
19	ДВП	1	417 X 292	

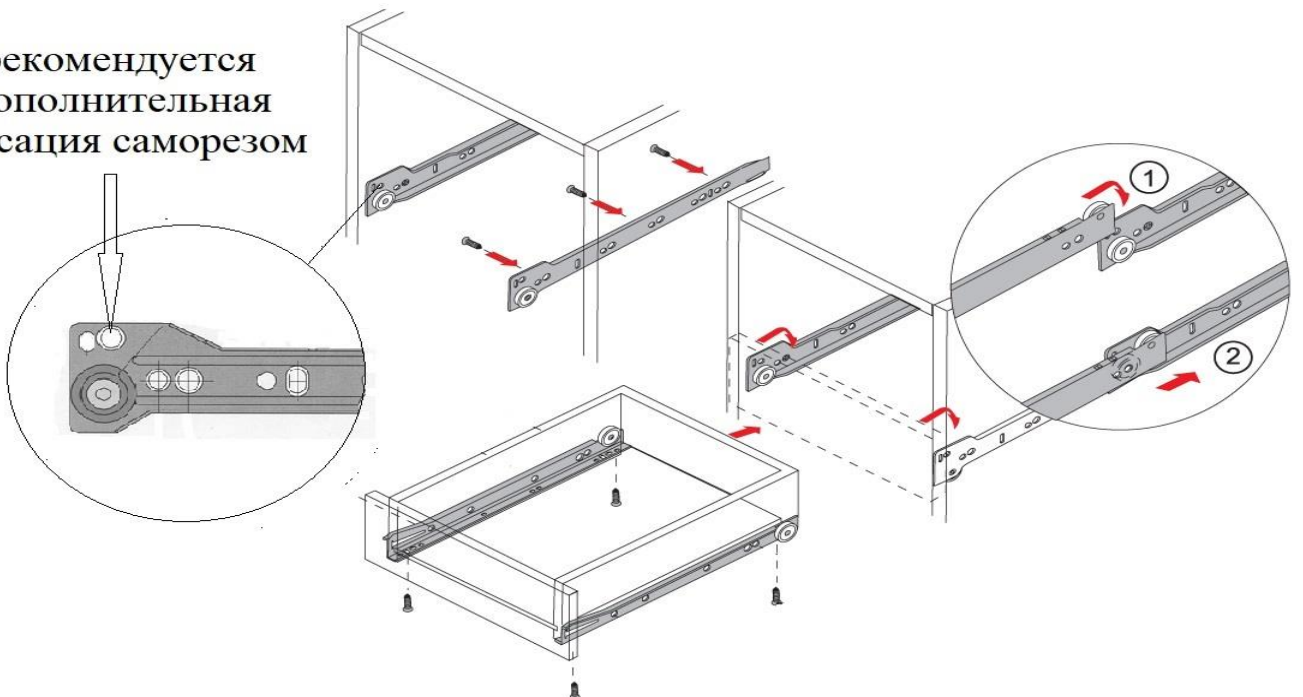
РЕГУЛИРОВАНИЕ ЗАЗОРОВ ДВЕРЕЙ НА ПЕТЛЯХ



ВЕДОМОСТЬ ФУРНИТУРЫ

	Саморез 4,2x30	4
	Гвоздь 2x20	20
	Евровинт 7x50	42
	Заглушка евровинта	38
	Заглушка эксцентрика	6
	Петля наружная	2
	Винт 6,3x10,6	4
	Подпятник (ножка-гвоздь)	6
	Полкодержатель D5 никель	4
	Роликовые направляющие 350 мм	1
	Ручка-скоба 96-128 мм (С-17) хром	2
	Стяжка эксцентриковая	6
	Шайба пластиковая	4
	Шариковые направляющие 35x400	1
	Шестигранник 4 мм	1
	Шкант 8x30	6
	Шуруп 3,5x16	20

рекомендуется
дополнительная
фиксация саморезом



Гарантийные обязательства.

Предприятие-изготовитель гарантирует соответствие изделия требованиям ГОСТ 16371-2014 «Мебель. Общие технические условия» и соответствует требованиям ТР ТС 025/2012 «О безопасности мебельной продукции».

Гарантийный срок эксплуатации – 12 месяца. Срок исчисляется со дня продажи.

В случае обнаружения производственных дефектов предприятие обязуется устранять их путем ремонта на месте или замены отдельных деталей или изделия в целом.

Гарантия не распространяется на мебель, имеющую механические повреждения (риски, вырывы, царапины и т.п.), возникшие при транспортировании, в процессе неправильной сборки и эксплуатации, а также на мебель, имеющую утолщение щитов от влаги (разбухание), возникшее из-за неправильного ухода.

Срок службы изделия 5 лет.

Правила ухода и эксплуатации.

Для сохранения эксплуатационных и эстетических качеств мебели в течении длительного срока необходимо соблюдать условия ее хранения, правил эксплуатации и ухода.

1. Мебель рекомендуется эксплуатировать в проветриваемом, сухом помещении с температурой воздуха не ниже +10С и относительной влажностью воздуха 65% (допускается + или — 15% от заданной величины).

2. При эксплуатации изделий, имеющих стеклянные створки, полки и зеркала необходимо помнить, что эксплуатация изделий из стекла и зеркал с трещиной сопряжено с риском получения травмы. При обнаружении трещины на стекле или зеркале, необходимо немедленно его заменить.

3. В процессе эксплуатации мебели возможно ослабление крепежной фурнитуры — необходимо периодически подтягивать ее.

4. Во избежание потери товарного вида изделий и зеркал рекомендуется защитить от попадания на них прямых солнечных лучей, не должны находиться вблизи отопительных приборов, сырых и холодных стен (может привести к изменению цвета и отслоения пленки).

5. Не допускать попадание воды и технических жидкостей на поверхность мебели. Не стоит ставить на поверхность мебели горячие предметы без теплоизоляционной прокладки.

6. Беречь поверхность мебели от механических повреждений.

7. Поверхность мебели можно чистить влажной тканью с применением средств по уходу за мебелью с последующей протиркой насухо. Запрещено применять эфир, ацетон, растворитель и другие вещества, содержащие спирт так как поверхность мебели не устойчива к их воздействию.

8. Фасадную часть мебели стоит чистить мягкой влажной тканью с применением хозяйственного мыла, после чего вытирать насухо. Не использовать для чистки наждачную бумагу, соду и др. вещества содержащие абразивные материалы.

ВНИМАНИЕ! Предприятие-изготовитель оставляет за собой право вносить незначительные изменения, не ухудшающие качества изделия.

ВНИМАНИЕ! Сборку мебели должен осуществлять специалист.

Мебельная фабрика ПИРАМИДА

г. Краснодар, тел. факс (861)227-87-87