

Мебельная фабрика Пирамида

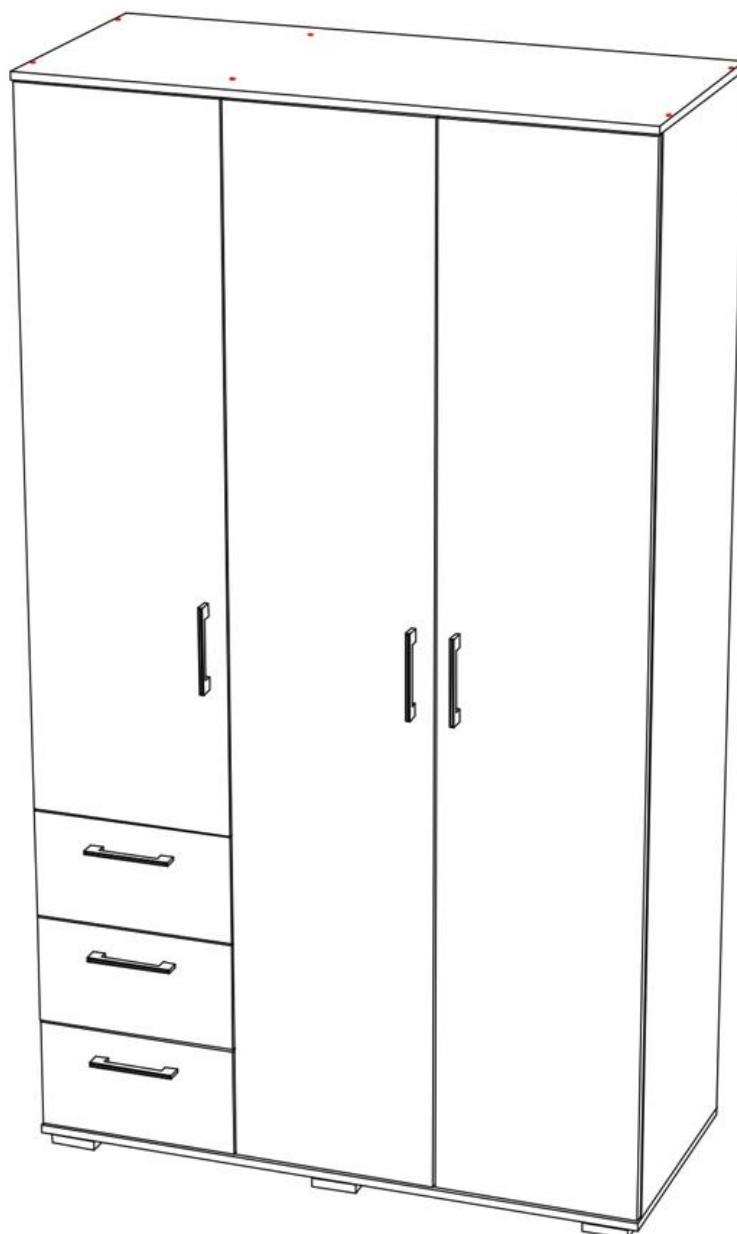
г. Краснодар, тел (861)227-87-87

[e-mail: piramida389@yandex.ru](mailto:piramida389@yandex.ru)

[сайт: www.mebelpiramida.ru](http://www.mebelpiramida.ru)



Паспорт и инструкция по сборке шкафа ШОН-19



Уважаемый покупатель!

Для удобства транспортирования и предотвращения повреждения изделие поставляется в разобранном и упакованном виде. Сборку мебели должен производить специалист по сборке. Стоимость сборочных работ в стоимость изделия не включена.

Изделие собирается из отдельных деталей и фурнитуры, закрепленной на деталях или приложенной к изделию в упаковке.

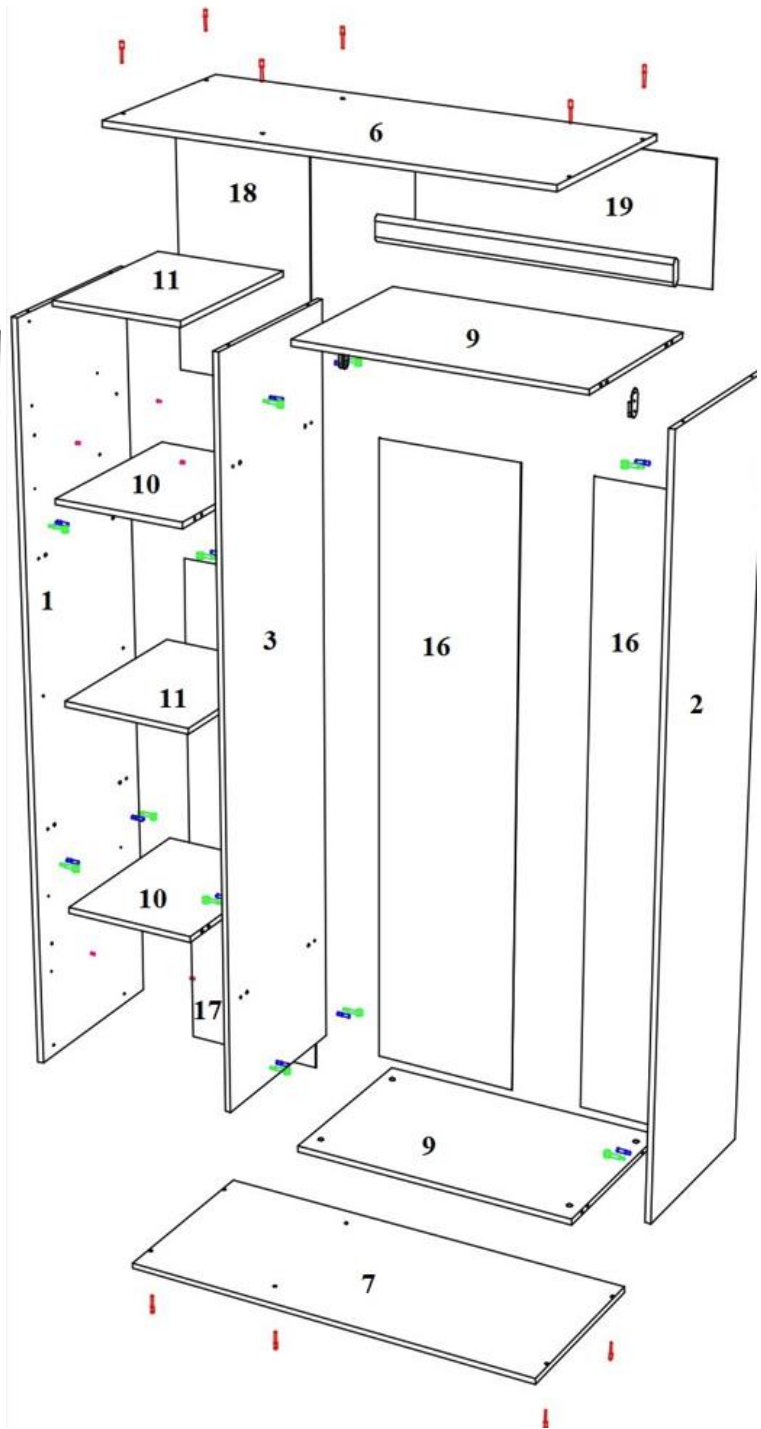
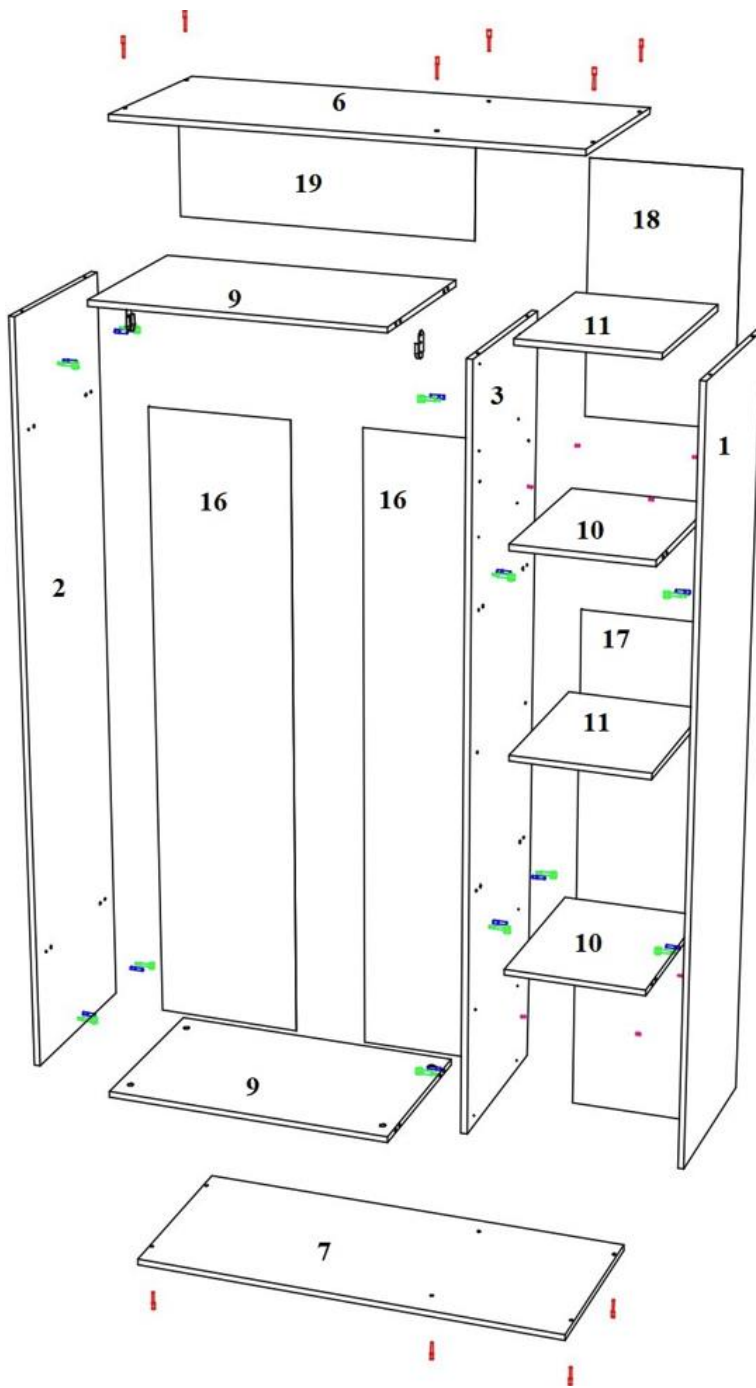
ОБЩИЕ ТЕХНИЧЕСКИЕ УКАЗАНИЯ ПО СБОРКЕ

Сборку мебели следует производить на твердой, ровной и чистой поверхности, мелкие предметы и неровности могут оцарапать детали мебели. Положите на пол ковер, мягкую толстую ткань или гофра-картон от упаковки. Перед началом сборки внимательно ознакомьтесь с инструкцией.

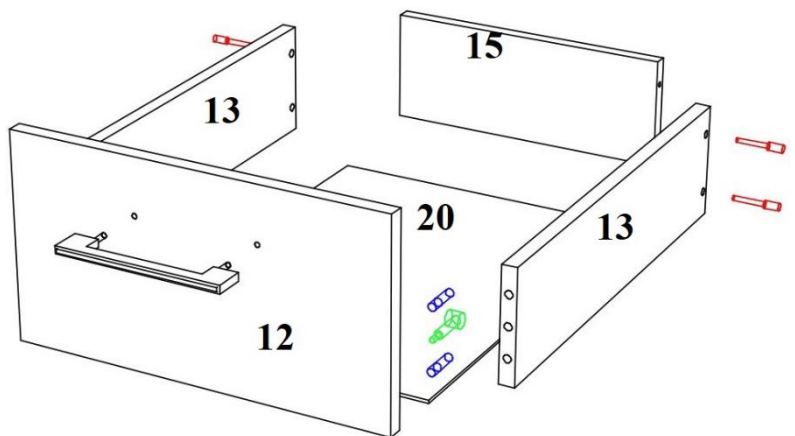
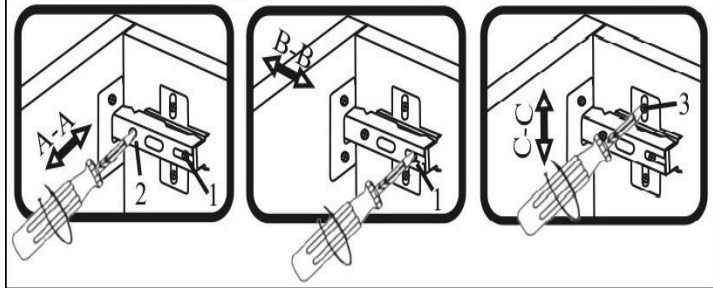
Изделие универсальное, может быть собрано в зеркальном виде.

Порядок сборки:

1. В бока 1, 2 и 3 вкрутить шток эксцентрика и вставить шканты.
2. Установить горизонты 10 на бока 1 и 3. Горизонты 9 на бока 2 и 3.
3. Прикрутить евровинтами дно 7 и крышу 6 к бокам 1, 2 и 3.
4. В зависимости от варианта сборки (ящики слева или справа) прикрутить опоры к дну 7.
5. К бокам 1 и 3 прикрутить шариковые направляющие.
6. Измерить диагонали шкафа и прибить задние стенки ХДФ.
7. В фасад ящика 12 вставить шканты и вкрутить шток эксцентриковой стяжки, прикрутить бока ящика 13, установить и прикрутить евровинтами заднюю стенку ящика 15. Прибить дно ящика 20. К бокам ящика прикрутить саморезами ответные части шариковых направляющих.
8. На дверь, которая будет в середине, прикрутить петли для вкладных дверей. На остальные двери прикрутить петли для накладных дверей.
9. Установить двери и отрегулировать зазоры.
10. Поставить ящики.
11. Прикрутить ручки.
12. Установить в удобном месте штангу.
13. Поставить декоративные заглушки для евровинтов и эксцентриковых стяжек.



РЕГУЛИРОВАНИЕ ЗАЗОРОВ ДВЕРЕЙ НА ПЕТЛЯХ



СПЕЦИФИКАЦИЯ НА ДЕТАЛИ ИЗДЕЛИЯ

поз	наименование	Длина	Ширина	Кол-во
1	Бока	2048	500	3
4	Дверь большая	2042	396	2
6	Крыша/дно	1200	520	2
8	Дверь малая	1390	396	1
9	Горизонт	784	500	2
10	Горизонт	368	500	2
11	Полка	366	490	2
12	ПСЯ	214	396	3
13	БСЯ	120	400	6
15	ЗСЯ	120	311	3
16	Задняя стенка	1756	404	2
17	Задняя стенка	1408	391	1
18	Задняя стенка	665	391	1
19	Задняя стенка	320	807	1
20	Дно ящика	340	405	3

ВЕДОМОСТЬ ФУРНИТУРЫ

	Гвоздь 2*20	50
	Скрепа	5
	Саморез под ручку 4,2*30	12
	Ручка скоба С-36 черная	6
	Евровинт 7*50	24
	Заглушка евровинта	24
	Стяжка эксцентриковая	22
	Заглушка эксцентрика	22
	Ножка 20мм	6
	Петля для накладной двери	8
	Петля для вкладной двери	4
	Шариковые направляющие 400мм	3
	Штанга овальная	1
	Штангодержатель	2
	Шуруп 3,5*16	86
	Шайба для винта на ручку	12
	Шестигранник 4мм	1
	Шкант 8*30	28
	Винт 6,3*10,6	24
	Полкодержатель	8
	Заглушка 5мм	4
	Планка соединительная для ХДФ	1

Гарантийные обязательства

Предприятие-изготовитель гарантирует соответствие изделия требованиям ГОСТ 16371-2014 «Мебель. Общие технические условия» и соответствует требованиям ТР ТС 025/2012 «О безопасности мебельной продукции».

Гарантийный срок эксплуатации – 12 месяца. Срок исчисляется со дня продажи.

В случае обнаружения производственных дефектов предприятие обязуется устранять их путем ремонта на месте или замены отдельных деталей или изделия в целом.

Гарантия не распространяется на мебель, имеющую механические повреждения (риски, вырывы, царапины и т.п.), возникшие при транспортировании, в процессе неправильной сборки и эксплуатации, а также на мебель, имеющую утолщение щитов от влаги (разбухание), возникшее из-за неправильного ухода.

Срок службы изделия 5 лет.

Правила ухода и эксплуатации.

Для сохранения эксплуатационных и эстетических качеств мебели в течении длительного срока необходимо соблюдать условия ее хранения, правил эксплуатации и ухода.

1. Мебель рекомендуется эксплуатировать в проветриваемом, сухом помещении с температурой воздуха не ниже +10С и относительной влажностью воздуха 65%(допускается + или — 15% от заданной величины).

2. При эксплуатации изделий, имеющих стеклянные створки, полки и зеркала необходимо помнить, что эксплуатация изделий из стекла и зеркал с трещиной сопряжено с риском получения травмы. При обнаружении трещины на стекле или зеркале, необходимо немедленно его заменить.

3. В процессе эксплуатации мебели возможно ослабление крепежной фурнитуры — необходимо периодически подтягивать ее.

4. Во избежание потери товарного вида изделий и зеркал рекомендуется защитить от попадания на них прямых солнечных лучей, не должны находиться вблизи отопительных приборов, сырых и холодных стен (может привести к изменению цвета и отслоения пленки).

5. Не допускать попадание воды и технических жидкостей на

поверхность мебели. Не стоит ставить на поверхность мебели горячие предметы без теплоизоляционной прокладки.

6. Беречь поверхность мебели от механических повреждений.

7. Поверхность мебели можно чистить влажной тканью с применением средств по уходу за мебелью с последующей протиркой насухо. Запрещено применять эфир, ацетон, растворитель и другие вещества, содержащие спирт так как поверхность мебели не устойчива к их воздействию.

8. Фасадную часть мебели стоит чистить мягкой влажной тканью с применением хозяйственного мыла, после чего вытирать насухо. Не использовать для чистки наждачную бумагу, соду и др. вещества содержащие абразивные материалы.

ВНИМАНИЕ! Предприятие-изготовитель оставляет за собой право вносить незначительные изменения, не ухудшающие качества изделия.

ВНИМАНИЕ! Сборку мебели должен осуществлять специалист.

Мебельная фабрика ПИРАМИДА

г. Краснодар, тел. факс (861)227-87-87