

*Мебельная фабрика Пирамида*

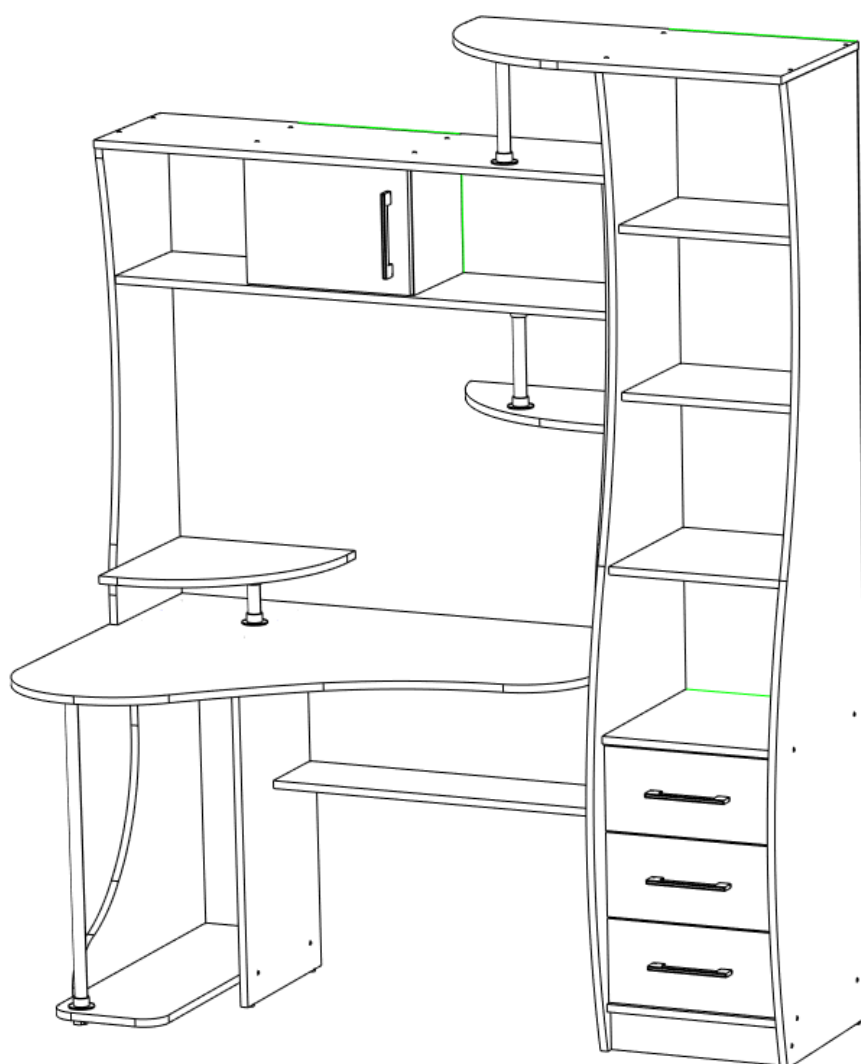
г. Краснодар, тел (861)227-87-87

[e-mail: piramida389@yandex.ru](mailto:piramida389@yandex.ru)

[сайт: www.mebelpiramida.ru](http://www.mebelpiramida.ru)



# Паспорт и инструкция по сборке стола СК-34



# Внимание! Данная модель универсальна, может собираться в правом или левом исполнении.

## Уважаемый покупатель!

Для удобства транспортирования и предотвращения повреждения изделие поставляется в разобранном и упакованном виде. Сборку мебели должен производить специалист по сборке. Стоимость сборочных работ в стоимость изделия не включена.

Изделие собирается из отдельных деталей и фурнитуры, закрепленной на деталях или приложенной к изделию в упаковке.

## ОБЩИЕ ТЕХНИЧЕСКИЕ УКАЗАНИЯ ПО СБОРКЕ

Сборку мебели следует производить на твердой, ровной и чистой поверхности, мелкие предметы и неровности могут оцарапать детали мебели. Положите на пол ковер, мягкую толстую ткань или гофрокартон от упаковки. Перед началом сборки внимательно ознакомьтесь с инструкцией

**ВАЖНО** Модель изделия универсальна и может собираться как на правую, так и на левую сторону. В данном случае описана левая версия сборки изделия. Правую версию нужно собирать зеркальным образом.

## ПОРЯДОК СБОРКИ ИЗДЕЛИЯ

### 1. Собираем выдвижные ящики.

**1.1. ВНИМАНИЕ!** – во избежание путаницы все боковые стенки выдвижных ящиков (БСЯ) на фабрике изготавливаются одинаковыми (т.е. на одну сторону) и крепятся к передней стенке ящика (ПСЯ), одна отверстием под эксцентриковую стяжку наружу, а другая внутрь выдвижного ящика.

**1.2.** С помощью эксцентриковой стяжки и шкантов соединяем ПСЯ 30 с БСЯ 31, 32.

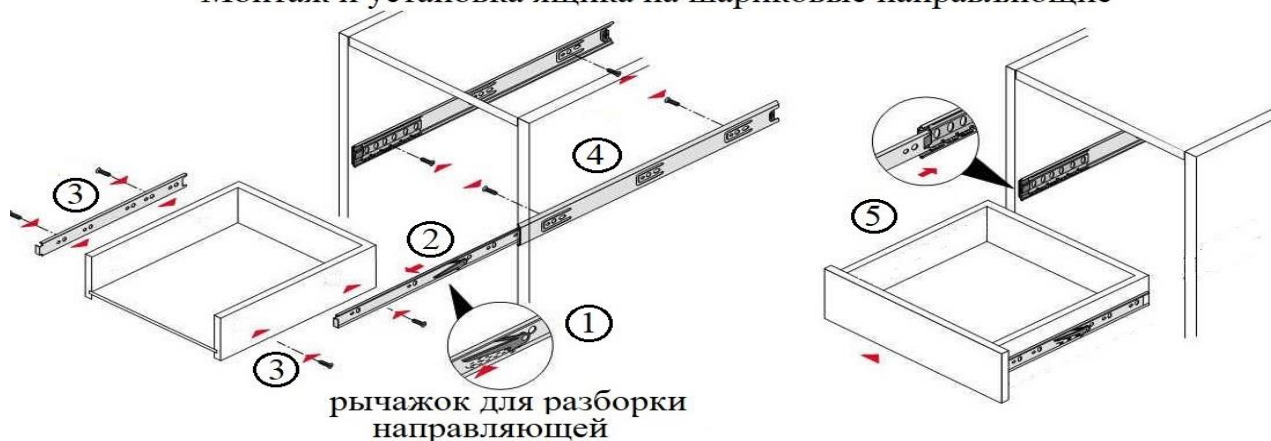
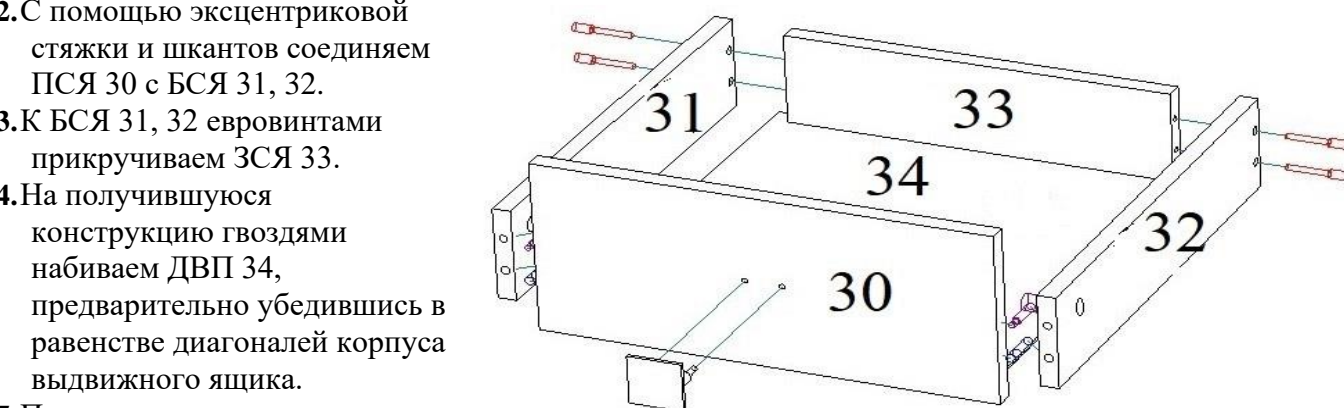
**1.3.** К БСЯ 31, 32 евровинтами прикручиваем ЗСЯ 33.

**1.4.** На получившуюся конструкцию гвоздями набиваем ДВП 34, предварительно убедившись в равенстве диагоналей корпуса выдвижного ящика.

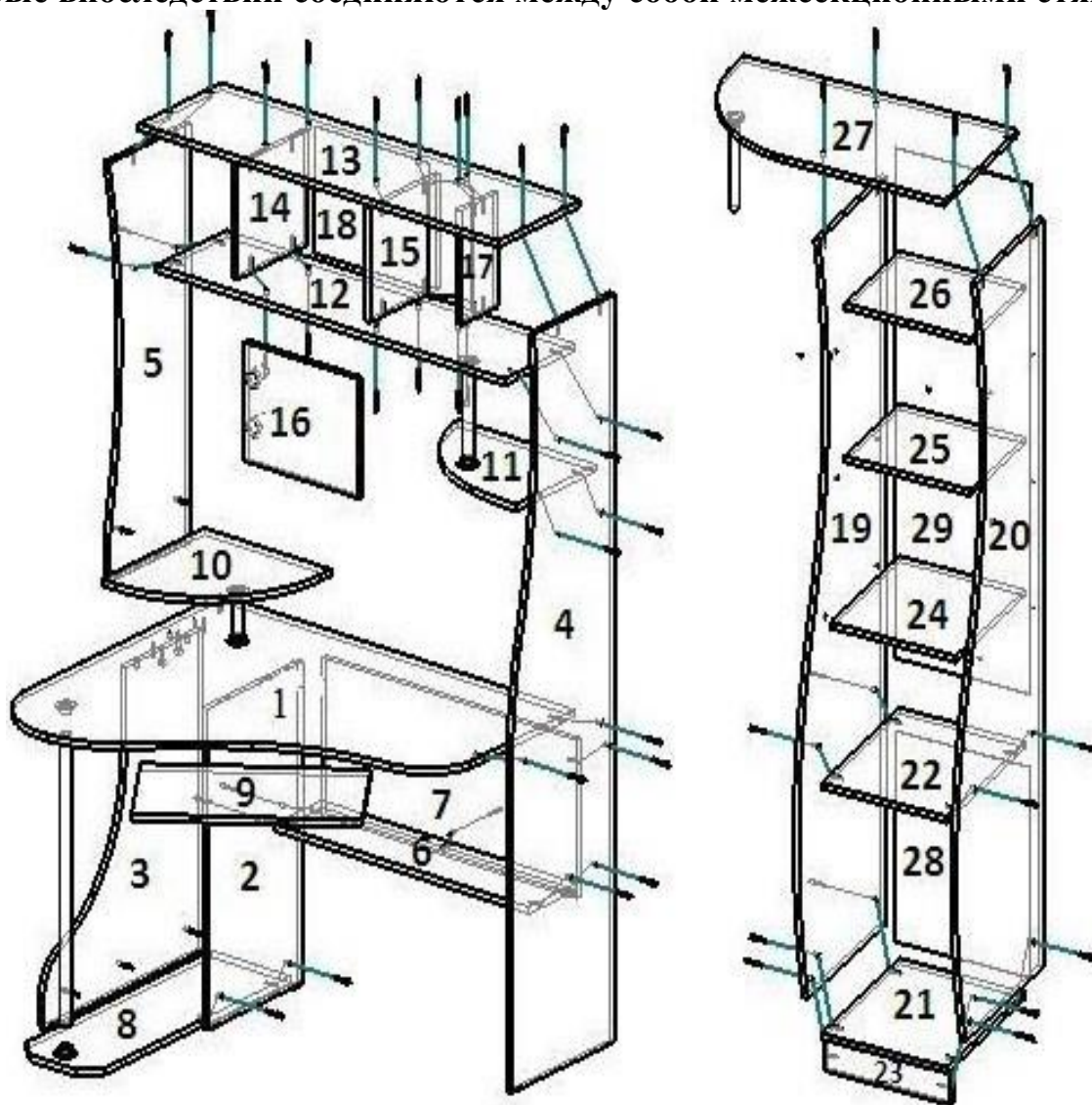
**1.5.** Прикручиваем внутренние части шариковых направляющих на БСЯ 31,32 шурупами 3,5x16 (внутренние части шариковых направляющих крепятся на БСЯ по краю ЛДСП без учета ДВП в упор к ПСЯ).

**1.6.** Аналогично собираем остальные выдвижные ящики.

Монтаж и установка ящика на шариковые направляющие



**Изделие состоит из двух независимых друг от друга секций, ПЕНАЛА и СТОЛА, которые впоследствии соединяются между собой межсекционными стяжками.**



## **2. Собираем пенал.**

2.1. С нижнего торца боков 19,20 прибиваем подпятники.

2.2. Крепим шурупами 3,5x16 боковые части шариковых направляющих

2.3. К бокам 19, 20 крепим евровинтами горизонты 21, 22 и плинтус 23.

2.4. Затем к бокам 19, 20 крепим евровинтами крышу 27, предварительно прикрутив шурупами 3,5\*16 фланец для трубы (центр фланца должен быть на расстоянии 200мм от задней кромки детали и 230мм от бока пенала 19).

2.5. На получившуюся конструкцию гвоздями набиваем ДВП 28,29, предварительно убедившись в равенстве диагоналей корпуса пенала.

2.6. Вставляем полки.

## **3. Собираем стол.**

3.1. К бокам 2, 3 прикручиваем евровинтами горизонт 8. Затем на эксцентриковые стяжки и шканты крепим столешницу 1. К столешнице 1 прикручиваем евровинтами бок 4. Затем прикручиваем горизонт 6 и царгу 7

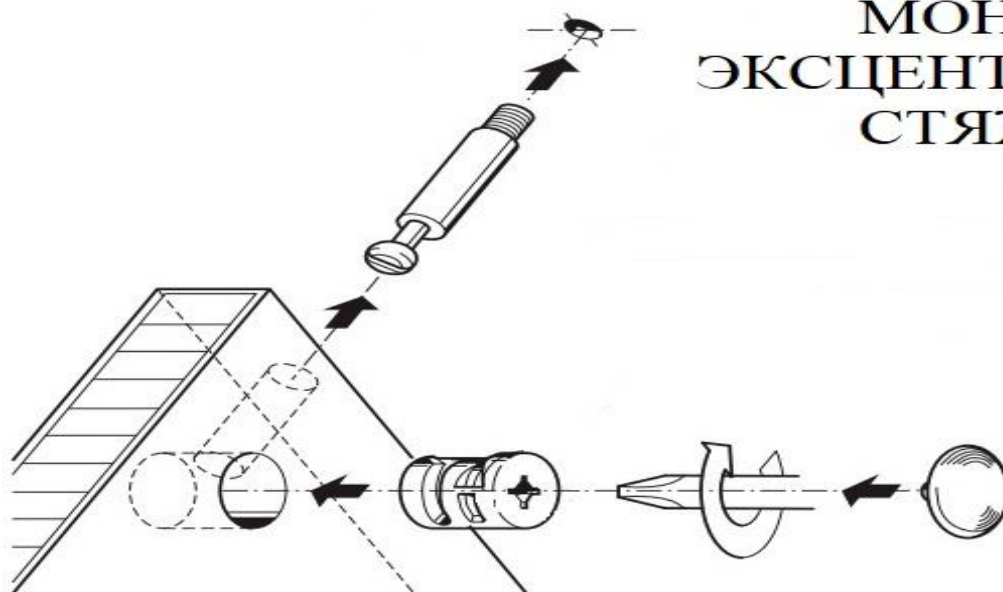
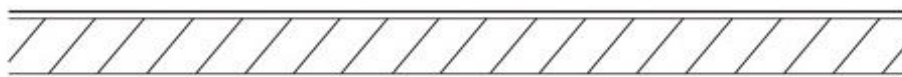
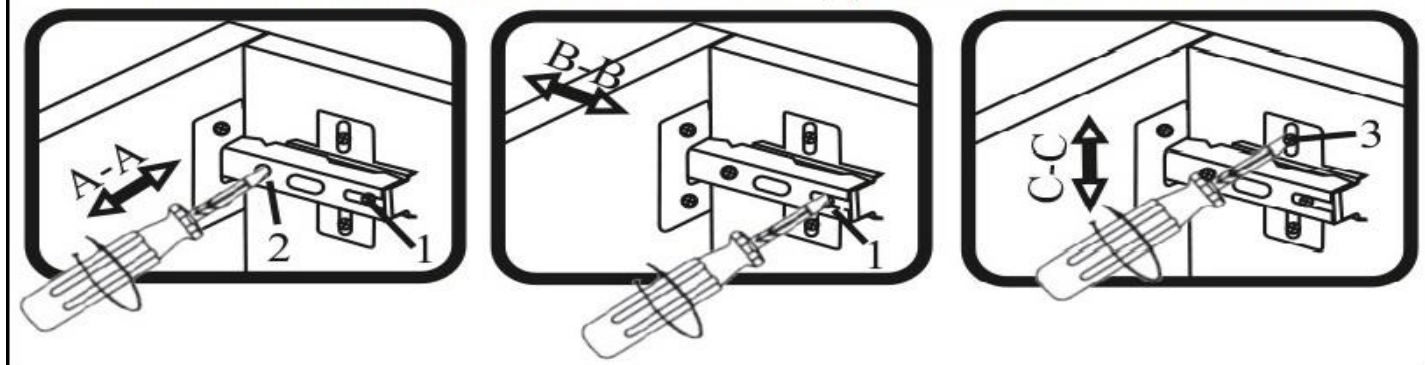
3.2. К столешнице 1 прикручиваем евровинтами бок 5. К бокам 4, 5 прикручиваем евровинтами горизонт 12 и крышу 13. К боку 5 прикручиваем евровинтами горизонт 10.

3.3. К боку 4 прикручиваем евровинтами горизонт 11. Крепим трубы таким образом, чтобы центра труб приходилась на пересечение линии находящейся на расстоянии 200мм от заднего края столешницы 1 и линий, проходящих на расстоянии 230мм от правого бока пенала 19 и левого бока стола 5. Нижнюю трубу нужно позиционировать в зависимости от конструкции вашего системного блока.

3.4. К горизонту 12 и крыше 13 прикручиваем евровинтами средние бока 14, 15 и 17.

- 3.5. На получившуюся конструкцию гвоздями набиваем ДВП 18 предварительно убедившись в равенстве диагоналей.
- 3.6. На дверь 16 и боку 14 прикручиваем петли. Выставляем зазоры на дверях.
- 3.7. К столу на межсекционные стяжки крепим пенал. Крепим верхнюю трубу выставив ее строго вертикально относительно ранее прикрученного фланца на крыше 27
- 3.8. Устанавливаем декоративные заглушки на евровинты и эксцентрикые стяжки.
- 3.9. Отдельно можно приобрести полку для клавиатуры под номером 9.

## РЕГУЛИРОВАНИЕ ЗАЗОРОВ ДВЕРЕЙ НА ПЕТЛЯХ



## МОНТАЖ ЭКСЦЕНТРИКОВОЙ СТЯЖКИ

## СПЕЦИФИКАЦИЯ НА ДЕТАЛИ ИЗДЕЛИЯ

№ поз	НАИМЕНОВАНИЕ	КОЛ-ВО	ДЕТАЛЬ	
			длина	ширина
1	Крыша стола	1	1084	900
27	Крыша пенала	1	800	400
4	Бок	1	1700	390
19,20	Бок	2	1934	480
10	Горизонт	1	386	386
11	Горизонт	1	300	450
3	Бок	1	730	700
5	Бок	1	954	306
21,22	Горизонт	2	368	430
24	Полки	1	366	380
25,26	Полки	2	366	300
13	Крыша	1	1100	310
12	Горизонт	1	1068	265
16	Дверь	1	270	350
14,15	Бок	2	260	265
17	Бок	1	260	140
2	Бок	1	730	360
8	П/с	1	750	240
7	Царга	1	780	360
6	Горизонт	1	780	180
23	Плинтус	1	80	368
30	ПСЯ	3	170	362
31,32	БСЯ	6	90	400
33	ЗСЯ	3	90	310
34	ДВП	3	403	340
18	ДВП	1	290	350
28	ДВП	1	545	397
29	ДВП	1	1320	397



## Ведомость фурнитуры

	Саморез 4,2x30	8
	Гвоздь 2x20	60
	Евровинт 7x50	68
	Заглушка евровинта	56
	Заглушка эксцентрика	6
	Петля наружная	2
	Винт 6,3x10,6	4
	Подпятник (ножка-гвоздь)	10
	Полкодержатель D5 никель	12
	Ручка с36	4
	Стяжка эксцентриковая	8
	Труба D25 мм (металл)	4
	Фланец D25 мм (металл)	8
	Шайба пластиковая	8
	Шариковые направляющие 35x400	3
	Шестигранник 3 мм	1
	Шестигранник 4 мм	1
	Шкант 8x30	10
	Шуруп 3,5x16	64
	Межсекционная стяжка 5мм	3

### ***Гарантийные обязательства.***

Предприятие-изготовитель гарантирует соответствие изделия требованиям ГОСТ 16371-2014 «Мебель. Общие технические условия» и соответствует требованиям ТР ТС 025/2012 «О безопасности мебельной продукции».

Гарантийный срок эксплуатации – 12 месяца. Срок исчисляется со дня продажи.

В случае обнаружения производственных дефектов предприятие обязуется устранять их путем ремонта на месте или замены отдельных деталей или изделия в целом.

Гарантия не распространяется на мебель, имеющую механические повреждения (риски, вырывы, царапины и т.п.), возникшие при транспортировании, в процессе неправильной сборки и эксплуатации, а также на мебель, имеющую утолщение щитов от влаги (разбухание), возникшее из-за неправильного ухода.

Срок службы изделия 5 лет.

### ***Правила ухода и эксплуатации.***

Для сохранения эксплуатационных и эстетических качеств мебели в течении длительного срока необходимо соблюдать условия ее хранения, правил эксплуатации и ухода.

1. Мебель рекомендуется эксплуатировать в проветриваемом, сухом помещении с температурой воздуха не ниже +10С и относительной влажностью воздуха 65%(допускается + или — 15% от заданной величины).

2. При эксплуатации изделий, имеющих стеклянные створки, полки и зеркала необходимо помнить, что эксплуатация изделий из стекла и зеркал с трещиной сопряжено с риском получения травмы. При обнаружении трещины на стекле или зеркале, необходимо немедленно его заменить.

3. В процессе эксплуатации мебели возможно ослабление крепежной фурнитуры — необходимо периодически подтягивать ее.

4. Во избежание потери товарного вида изделий и зеркал рекомендуется защитить от попадания на них прямых солнечных лучей, не должны находиться вблизи отопительных приборов, сырых и холодных стен (может привести к изменению цвета и отслоения пленки).

5. Не допускать попадание воды и технических жидкостей на поверхность мебели. Не стоит ставить на поверхность мебели горячие предметы без теплоизоляционной прокладки.

6. Беречь поверхность мебели от механических повреждений.

7. Поверхность мебели можно чистить влажной тканью с применением средств по уходу за мебелью с последующей протиркой насухо. Запрещено применять эфир, ацетон, растворитель и другие вещества, содержащие спирт так как поверхность мебели не устойчива к их воздействию.

8. Фасадную часть мебели стоит чистить мягкой влажной тканью с применением хозяйственного мыла, после чего вытирать насухо. Не использовать для чистки наждачную бумагу, соду и др. вещества содержащие абразивные материалы.

**ВНИМАНИЕ!** Предприятие-изготовитель оставляет за собой право вносить незначительные изменения, не ухудшающие качества изделия.

**ВНИМАНИЕ!** Сборку мебели должен осуществлять специалист.

Мебельная фабрика ПИРАМИДА  
г. Краснодар, тел. факс (861)227-87-87