

Мебельная фабрика Пирамида

г. Краснодар, тел (861)227-87-87

e-mail: piramida389@yandex.ru

сайт: www.mebelpiramida.ru



Паспорт и инструкция по сборке стола СК-31



Внимание! Данная модель универсальна, может собираться в правом или левом исполнении.

Уважаемый покупатель!

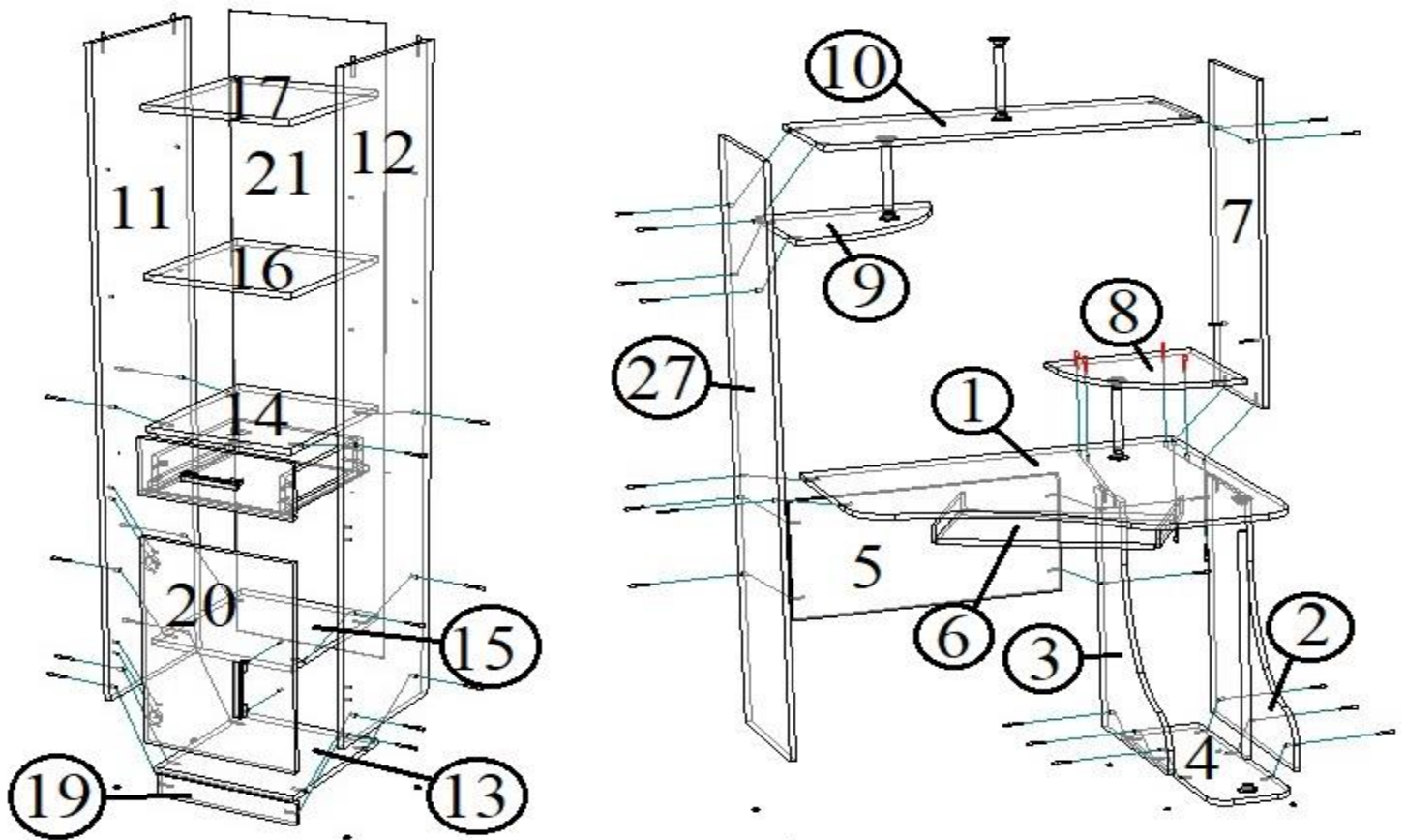
Для удобства транспортирования и предотвращения повреждения изделие поставляется в разобранном и упакованном виде. Сборку мебели должен производить специалист по сборке. Стоимость сборочных работ в стоимость изделия не включена.

Изделие собирается из отдельных деталей и фурнитуры, закрепленной на деталях или приложенной к изделию в упаковке.

ОБЩИЕ ТЕХНИЧЕСКИЕ УКАЗАНИЯ ПО СБОРКЕ

Сборку мебели следует производить на твердой, ровной и чистой поверхности, мелкие предметы и неровности могут оцарапать детали мебели. Положите на пол ковер, мягкую толстую ткань или гофрокартон от упаковки. Перед началом сборки внимательно ознакомьтесь с инструкцией

Данную модель можно собрать как на правую, так и на левую сторону. Что бы собрать модель в левом исполнении нужно собирать зеркальным образом как описано в инструкции.



ПОРЯДОК СБОРКИ ИЗДЕЛИЯ

1. Собираем пенал.

1.1. На бока 11 и 12 с нижнего торца вбиваем подпятники. Затем в эти же бока устанавливаем полкодержатели и с помощью винтов 6,3*10,6 прикручиваем монтажные планки петли. (данная модель стола универсальна и может быть, как правой, так и левой, в зависимости от этого монтажные планки петли прикручиваются на бок 11 либо на бок 12). На бока 11 и 12 шурупами 3,5*16 прикручиваем боковые части роликовых направляющих.

1.2. Крепим евровинтами горизонты 13, 14, 15, а также плинтус 19 между боков 11 и 12. После этого гвоздями на каркас пенала набить ДВП 21 таким образом, чтобы было соблюдено равенство диагоналей каркаса (прибивать ДВП нужно от нижнего горизонта 13 чтобы сверху боков получился внахлест ДВП нужный для устанавливаемой позже общей крыше 18)

2. Собираем стол.

2.1. С помощью евровинтов между боками 2 и 3 крепим горизонт 4, затем так же евровинтами крепим столешницу 1 к бокам 2 и 3. Теперь евровинтами крепим столешницу 1 к боку 27.

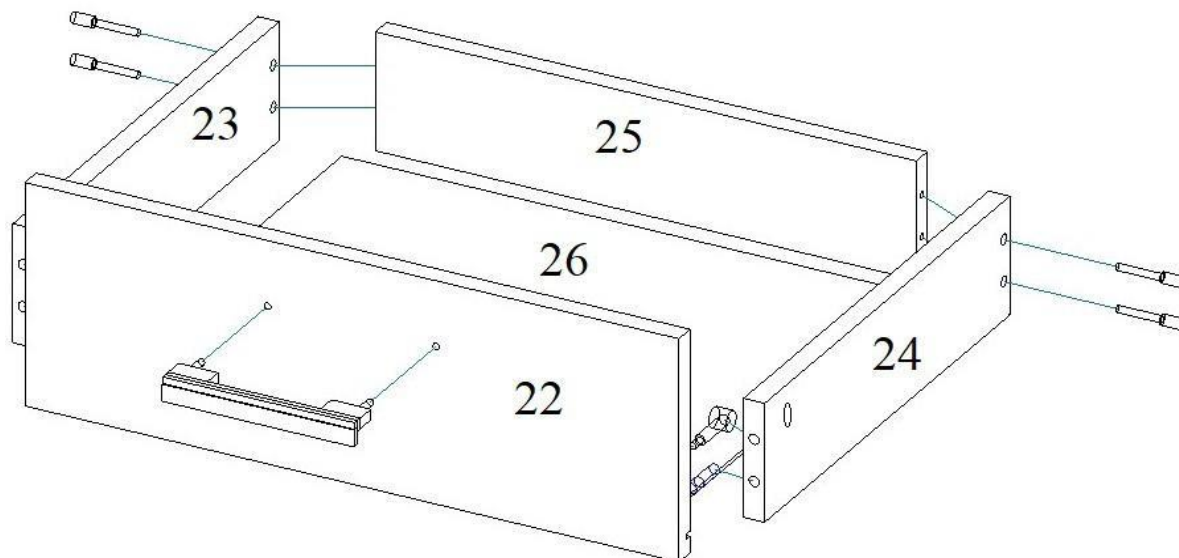
2.2. К столешнице 1 евровинтами крепим бок 7. С помощью евровинтов крепим горизонт 10 между боков 27 и 7. К боку 27 евровинтами прикручиваем горизонт 9. Вставьте трубу с фланцами между

горизонтами 9 и 10 и закрепите ее шурупами 3,5*16. Теперь к боку 7 евроинтами крепим горизонт 8, после этого вставьте трубу с фланцами между горизонтом 7 и столешницей 1 и закрепите ее шурупами 3,5*16.

2.3. Полка под клавиатуру 6 приобретается отдельно.

3. Собираем ящик.

3.1. **ВНИМАНИЕ!** – во избежание путаницы все боковые стенки выдвижных ящиков (БСЯ) на фабрике изготавливаются одинаковыми (т.е. на одну сторону) и крепятся к передней стенке ящика (ПСЯ), одна отверстием под эксцентриковую стяжку наружу, а другая внутрь выдвижного ящика.

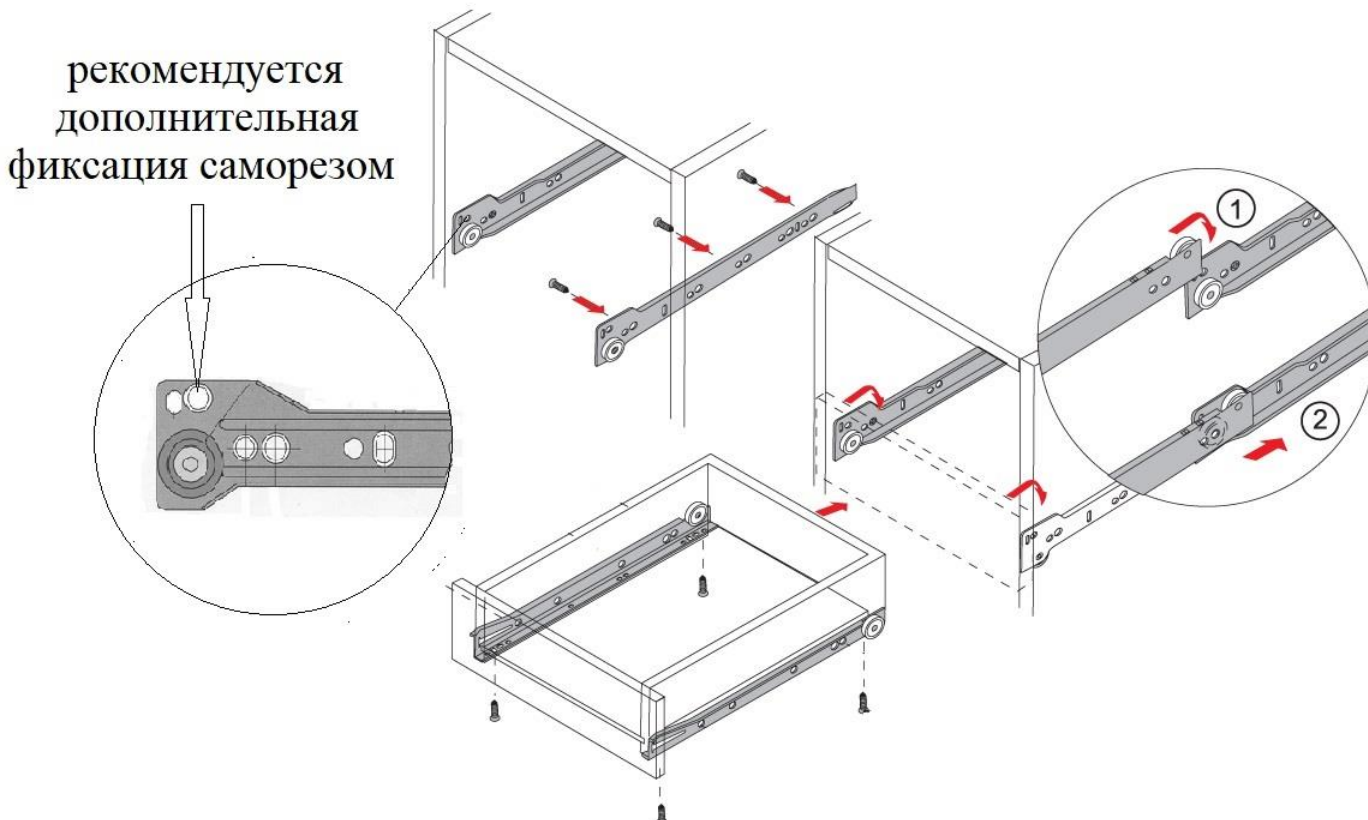


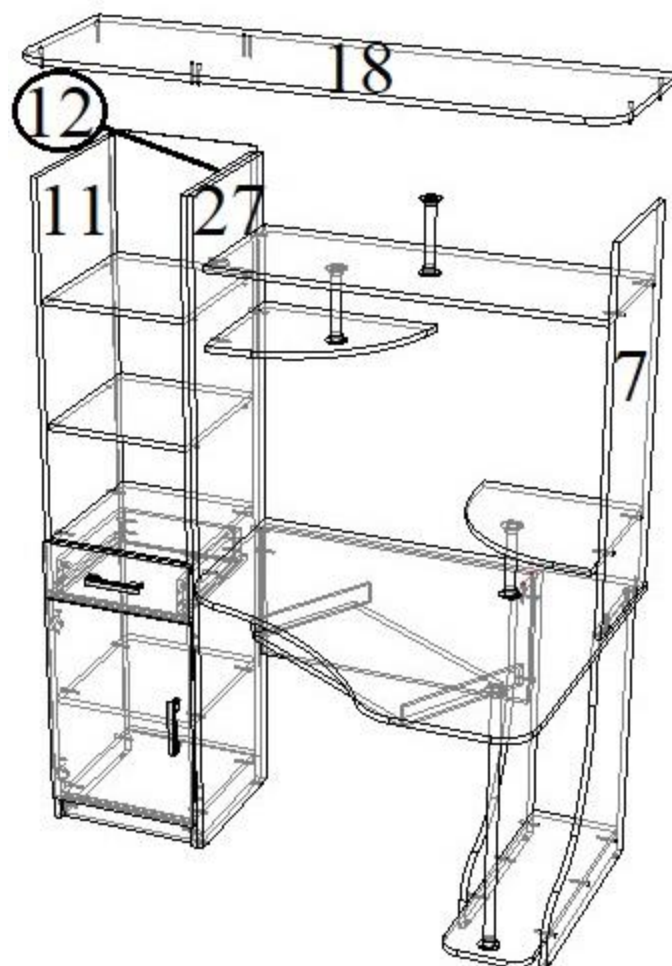
3.2. К БСЯ 23 и 24 крепим ЗСЯ 25 с помощью евроинтов.

3.3. Затем предварительно вкрутив штоки эксцентриковой стяжки и вбив шканты в ПСЯ 22 крепим его на шканты к БСЯ 23 и 24 и фиксируем эксцентриковой стяжкой.

3.4. На получившийся каркас выдвижного ящика гвоздями крепим ДВП 26 предварительно убедившись в равенстве диагоналей каркаса.

3.5. К БСЯ 23 и 24 шурупами 3,5*16 крепим внутренние части роликовых направляющих. (внутренние части роликовых направляющих крепятся снизу БСЯ 23,24 поверх ДВП 26 в упор к ПСЯ 22)





3.6. **Теперь собираем все воедино.** Поставим стол и пенал вместе и закрепим их между собой меж секционной стяжкой. После этого евровинтами закрепим крышу 18 к бокам 11, 12, 27 и 7, затем гвоздями закрепим ДВП 21 к крыше 18. Теперь вставляем трубу с фланцами между крышей 18 и горизонтом 10 и крепим ее на шурупы 3,5*16.

3.7. На двери 20 крепим шурупами 3,5*16 петли и устанавливаем замок.

3.8. Устанавливаем двери на пенал, вставляем выдвижной ящик и полки, после этого регулируем зазоры на двери и выдвижном ящике (на выдвижные ящики зазоры регулируются на боках 11 и 12 ВВЕРХ-ВНИЗ, а на БСЯ 23 и 24 ВПЕРЕД-НАЗАД).

3.9. Крепим шурупами 3,5*16 ответную планку для замка на боку пенала.

3.10. После сборки устанавливаем декоративные заглушки на евровинты и эксцентриковую стяжку.

РЕГУЛИРОВАНИЕ ЗАЗОРОВ ДВЕРЕЙ НА ПЕТЛЯХ



СПЕЦИФИКАЦИЯ НА ДЕТАЛИ ИЗДЕЛИЯ

№ поз	НАИМЕНОВАНИЕ	КОЛ-ВО	ДЕТАЛЬ	
			длина	ширина
11,12,27	Бок	3	1700	400
13,14,15	Горизонт	3	368	399
18	Крыша	1	1446	440
9	Полка	1	450	350
1	Столешница	1	1000	900
5	Царга	1	720	350
6	Полка выкатная	1	554	300
4	Горизонт п\с	1	700	220
10	Горизонт	1	980	350
19	Плинтус	1	60	368
16,17	Полка	2	390	366
22	ПСЯ	1	150	397
20	Дверь	1	560	397
3	Бок нога левый	1	730	500
2	Бок нога правый	1	730	600
7	Бок	1	954	350
8	Под монитор	1	400	400
23,24	БСЯ	2	90	350
25	ЗСЯ	1	90	311
26	ДВП	1	356	342
21	ДВП	1	1654	397

ВЕДОМОСТЬ ФУРНИТУРЫ

	Саморез 4,2x30	4
	Гвоздь 2x20	50
	Евровинт 7x50	52
	Заглушка евровинта	46
	Заглушка эксцентрика	2
	Петля наружная	2
	Винт 6,3x10,6	4
	Подпятник (ножка-гвоздь)	8
	Полкодержатель D5 никель	8
	Роликовые направляющие 350 мм	1
	Ручка-скоба 96-128 мм (С-17) хром	2
	Стяжка эксцентриковая	2
	Труба D25 мм (металл)	4
	Фланец D25 мм (металл)	8
	Шайба пластиковая	4
	Шкант 8x30	2
	Шариковые направляющие для клавиатуры	1
	Шуруп 3,5x16	64
	Замок	1
	Ключ шестигранный 4мм	1
	Ключ шестигранный 3мм	1
	Стяжка межсекционная 5 мм	1

Гарантийные обязательства.

Предприятие-изготовитель гарантирует соответствие изделия требованиям ГОСТ 16371-2014 «Мебель. Общие технические условия» и соответствует требованиям ТР ТС 025/2012 «О безопасности мебельной продукции».

Гарантийный срок эксплуатации – 12 месяца. Срок исчисляется со дня продажи.

В случае обнаружения производственных дефектов предприятие обязуется устранять их путем ремонта на месте или замены отдельных деталей или изделия в целом.

Гарантия не распространяется на мебель, имеющую механические повреждения (риски, вырывы, царапины и т.п.), возникшие при транспортировании, в процессе неправильной сборки и эксплуатации, а также на мебель, имеющую утолщение щитов от влаги (разбухание), возникшее из-за неправильного ухода.

Срок службы изделия 5 лет.

Правила ухода и эксплуатации.

Для сохранения эксплуатационных и эстетических качеств мебели в течении длительного срока необходимо соблюдать условия ее хранения, правил эксплуатации и ухода.

1. Мебель рекомендуется эксплуатировать в проветриваемом, сухом помещении с температурой воздуха не ниже +10С и относительной влажностью воздуха 65% (допускается + или — 15% от заданной величины).

2. При эксплуатации изделий, имеющих стеклянные створки, полки и зеркала необходимо помнить, что эксплуатация изделий из стекла и зеркал с трещиной сопряжено с риском получения травмы. При обнаружении трещины на стекле или зеркале, необходимо немедленно его заменить.

3. В процессе эксплуатации мебели возможно ослабление крепежной фурнитуры — необходимо периодически подтягивать ее.

4. Во избежание потери товарного вида изделий и зеркал рекомендуется защитить от попадания на них прямых солнечных лучей, не должны находиться вблизи отопительных приборов, сырых и холодных стен (может привести к изменению цвета и отслоения пленки).

5. Не допускать попадание воды и технических жидкостей на поверхность мебели. Не стоит ставить на поверхность мебели горячие предметы без теплоизоляционной прокладки.

6. Беречь поверхность мебели от механических повреждений.

7. Поверхность мебели можно чистить влажной тканью с применением средств по уходу за мебелью с последующей протиркой насухо. Запрещено применять эфир, ацетон, растворитель и другие вещества, содержащие спирт так как поверхность мебели не устойчива к их воздействию.

8. Фасадную часть мебели стоит чистить мягкой влажной тканью с применением хозяйственного мыла, после чего вытирать насухо. Не использовать для чистки наждачную бумагу, соду и др. вещества содержащие абразивные материалы.

ВНИМАНИЕ! Предприятие-изготовитель оставляет за собой право вносить незначительные изменения, не ухудшающие качества изделия.

ВНИМАНИЕ! Сборку мебели должен осуществлять специалист.

Мебельная фабрика ПИРАМИДА

г. Краснодар, тел. факс (861)227-87-87