

Мебельная фабрика Пирамида

г. Краснодар, тел (861)227-87-87

e-mail: piramida389@yandex.ru

сайт: www.mebelpiramida.ru



Паспорт и инструкция по сборке стола СК-48



Уважаемый покупатель!

Для удобства транспортирования и предотвращения повреждения изделие поставляется в разобранном и упакованном виде. Сборку мебели должен производить специалист по сборке. Стоимость сборочных работ в стоимость изделия не включена.

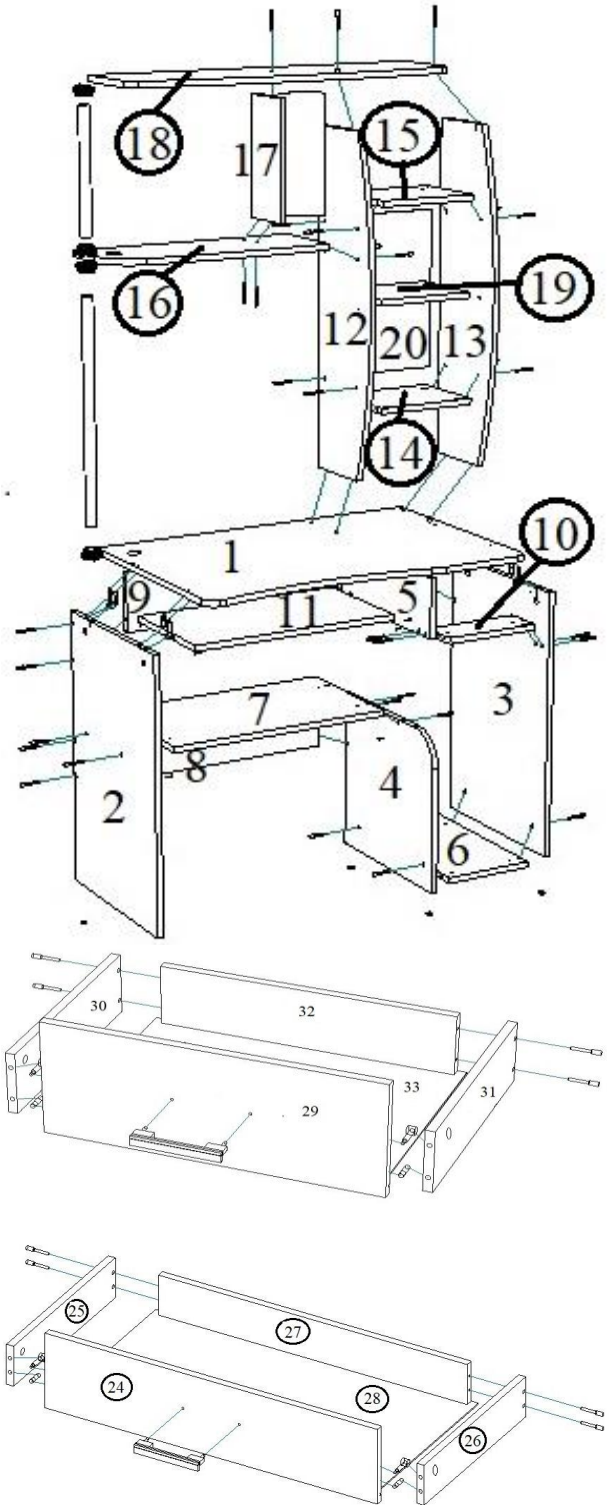
Изделие собирается из отдельных деталей и фурнитуры, закрепленной на деталях или приложенной к изделию в упаковке.

ОБЩИЕ ТЕХНИЧЕСКИЕ УКАЗАНИЯ ПО СБОРКЕ

Сборку мебели следует производить на твердой, ровной и чистой поверхности, мелкие предметы и неровности могут оцарапать детали мебели. Положите на пол ковер, мягкую толстую ткань или гофр-картон от упаковки. Перед началом сборки внимательно ознакомьтесь с инструкцией

ПОРЯДОК СБОРКИ ИЗДЕЛИЯ

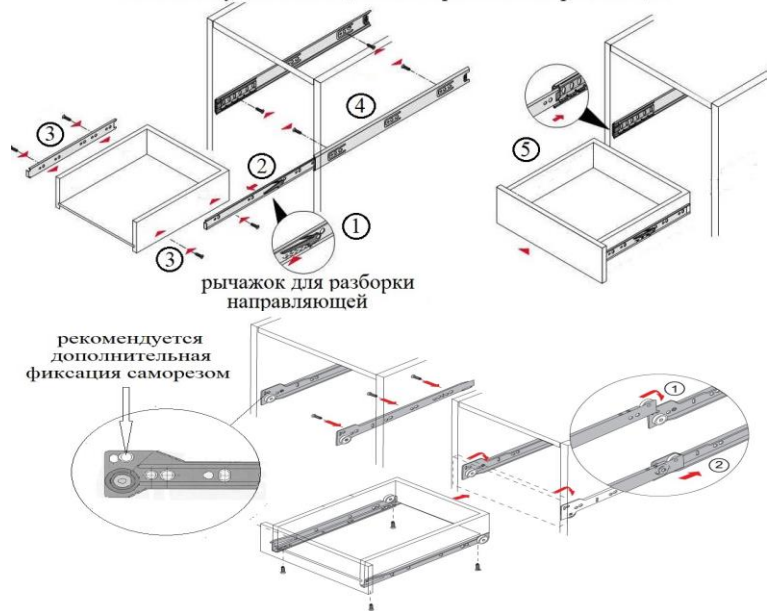
- Собираем стол. На бока 2,4 крепим шурупами 3,5x16 боковые части роликовых направляющих на 300 мм для выдвигного ящика, на бока 2,5 крепим шурупами 3,5x16 боковые части роликовых направляющих на 350 мм для выкатной панели и на бока 3,5 крепим шурупами 3,5x16 боковые части шариковых направляющих. Прибиваем подпятники на нижний торец боков 2,3,4.
- К бокам 2,4 прикрутить евровинтами царгу 8 и горизонт 7.
- К бокам 3,4 прикрутить евровинтами горизонт 6. Затем к бокам 2,3 прикрутить евровинтами царгу 9.
- К боку 3 прикручиваем распорную планку 10. Затем к распорной планке 10 и царге 9 прикрутить евровинтами бок 5.
- На выкатную полку 11 прикручиваем шурупами 3,5x16 внутренние части роликовых направляющих на 350мм.
- Собираем надстройку. К Столешнице 1 прикрутить евровинтами бок 12,13. Затем прикрутить горизонт 14,15.
- В столешницу 1, горизонт 16 и крышу 18 вставляем фланцы. Крепим евровинтами горизонт 16 и крышу 18 предварительно вставив трубы.
- К горизонту 16 и Крыше 18 прикрутить евровинтами бок 17.
- На получившуюся конструкцию гвоздями набиваем ДВП 20, предварительно убедившись в равенстве диагоналей каркаса надстройки.
- На дверь 21 крепим шурупами 3,5x16 петли. Прикручиваем ручку. К боку 13 прикручиваем винтами 6,3*10,6 монтажные планки петель, после чего устанавливаем дверь.
- Вкрутив штоки эксцентриковой стяжки и вбив шканты в столешницу 1, крепим ее на каркас стола (собранный ранее) на шканты и фиксируем эксцентриковой стяжкой.
- ВНИМАНИЕ!** – во избежание путаницы все боковые стенки выдвигных ящиков (БСЯ) на фабрике изготавливаются одинаковыми (т.е. на одну сторону) и крепятся к передней стенке ящика (ПСЯ), одна отверстием под эксцентриковую стяжку наружу, а другая внутри выдвигного ящика.
- Соберем узкий выдвигный ящик
- Между БСЯ 30 и 31 евровинтами крепим ЗСЯ 32.
- В ПСЯ 29 вбить шканты и вкрутить штоки эксцентриковой стяжки, после этого крепим ПСЯ 29 на шканты к БСЯ 30, 31 и фиксируем эксцентриковой стяжкой.
- На получившийся каркас выдвигного ящика гвоздями крепим ДВП 33, предварительно убедившись в равенстве диагоналей каркаса выдвигного ящика.
- Прикручиваем шурупами 3,5x16 внутренние части роликовых направляющих на 300 мм на БСЯ 30,31. (внутренние части роликовых направляющих крепятся снизу БСЯ поверх ДВП в упор к ПСЯ).
- Прикручиваем ручку к ПСЯ 29.
- Соберем широкий выдвигный ящик
- Между БСЯ 25, 26 евровинтами крепим ЗСЯ 27.
- В ПСЯ 24 вбить шканты и вкрутить штоки эксцентриковой стяжки, после этого крепим ПСЯ 24 на шканты к БСЯ 25,26 и фиксируем эксцентриковой стяжкой.
- На получившийся каркас выдвигного ящика гвоздями крепим ДВП 28, предварительно убедившись в равенстве диагоналей каркаса выдвигного ящика.
- Прикручиваем шурупами 3,5x16 внутренние части шариковых направляющих на БСЯ 25,26. (внутренние части шариковых направляющих крепятся на БСЯ по краю ЛДСП без учета ДВП в упор к ПСЯ).
- Прикручиваем ручку к ПСЯ 24. Вставляем выдвигные ящики и регулируем зазоры.



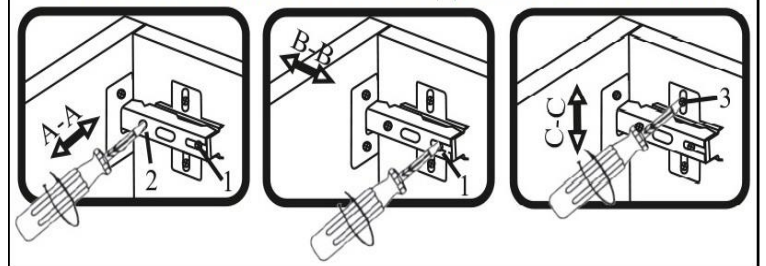
СПЕЦИФИКАЦИЯ НА ДЕТАЛИ ИЗДЕЛИЯ

№поз	Наименование	Кол-во	ДЕТАЛЬ	
			длина	ширина
1	Столешниц R	1	900	600
2,3	Бок	2	730	450
4	Бок R	1	430	430
5	Бок	1	160	430
6	Горизонт	1	240	430
7	Горизонт	1	592	340
8	Царга	1	150	592
9	Царга	1	160	848
10	Распорная планка	1	256	100
11	Полка выкатная	1	554	300
12,13	Бок R	2	920	256
14,15	Горизонт	2	268	220
16	Горизонт R	1	600	220
17	Бок	1	320	146
18	Крыша R	1	900	256
19	Полка	1	264	210
21	Дверь	1	430	262
24	ПСЯ	1	588	150
25,26	БСЯ	2	90	300
27	ЗСЯ	1	90	535
29	ПСЯ	1	250	136
30,31	БСЯ	2	90	400
32	ЗСЯ	1	90	199
33	Дно ящика	1	231	404
28	Дно ящика	1	567	304
20	Задняя стенка	1	432	296

Монтаж и установка ящика на шариковые направляющие







РЕГУЛИРОВАНИЕ ЗАЗОРОВ ДВЕРЕЙ НА ПЕТЛЯХ



ВЕДОМОСТЬ ФУРНИТУРЫ

	Саморез 4,2x30	6
	Гвоздь 2x20	35
	Евровинт 7x50	49
	Заглушка евровинта	34
	Заглушка эксцентрика	8
	Петля внутренняя	2
	Винт 6,3x10,6	4
	Подпятник (ножка-гвоздь)	6
	Полкодержатель D5 никель	4
	Роликовые направляющие 300 мм	1
	Роликовые направляющие 350 мм	1
	Ручка-скоба 96-128 мм (С-17) хром	3
	Стяжка эксцентриковая	8
	Труба D28 мм (пластик)	2
	Фланец D28 мм (пластик)	4
	Шайба пластиковая	6

	Шариковые направляющие 35x400	1
	Шестигранник 4 мм	1
	Шкант 8x30	8
	Шуруп 3,5x16	28

Гарантийные обязательства.

Предприятие-изготовитель гарантирует соответствие изделия требованиям ГОСТ 16371-2014 «Мебель. Общие технические условия» и соответствует требованиям ТР ТС 025/2012 «О безопасности мебельной продукции».

Гарантийный срок эксплуатации – 12 месяца. Срок исчисляется со дня продажи.

В случае обнаружения производственных дефектов предприятие обязуется устранять их путем ремонта на месте или замены отдельных деталей или изделия в целом.

Гарантия не распространяется на мебель, имеющую механические повреждения (риски, вырывы, царапины и т.п.), возникшие при транспортировании, в процессе неправильной сборки и эксплуатации, а также на мебель, имеющую утолщение щитов от влаги (разбухание), возникшее из-за неправильного ухода.

Срок службы изделия 5 лет.

Правила ухода и эксплуатации.

Для сохранения эксплуатационных и эстетических качеств мебели в течении длительного срока необходимо соблюдать условия ее хранения, правил эксплуатации и ухода.

1. Мебель рекомендуется эксплуатировать в проветриваемом, сухом помещении с температурой воздуха не ниже +10С и относительной влажностью воздуха 65%(допускается + или — 15% от заданной величины).

2. При эксплуатации изделий, имеющих стеклянные створки, полки и зеркала необходимо помнить, что эксплуатация изделий из стекла и зеркал с трещиной сопряжено с риском получения травмы. При обнаружении трещины на стекле или зеркале, необходимо немедленно его заменить.

3. В процессе эксплуатации мебели возможно ослабление крепежной фурнитуры — необходимо периодически подтягивать ее.

4. Во избежание потери товарного вида изделий и зеркал рекомендуется защитить от попадания на них прямых солнечных лучей, не должны находиться вблизи отопительных приборов, сырых и холодных стен (может привести к изменению цвета и отслоения пленки).

5. Не допускать попадание воды и технических жидкостей на поверхность мебели. Не стоит ставить на поверхность мебели горячие предметы без теплоизоляционной прокладки.

6. Беречь поверхность мебели от механических повреждений.

7. Поверхность мебели можно чистить влажной тканью с применением средств по уходу за мебелью с последующей протиркой насухо. Запрещено применять эфир, ацетон, растворитель и другие вещества, содержащие спирт так как поверхность мебели не устойчива к их воздействию.

8. Фасадную часть мебели стоит чистить мягкой влажной тканью с применением хозяйственного мыла, после чего вытирать насухо. Не использовать для чистки наждачную бумагу, соду и др. вещества содержащие абразивные материалы

ВНИМАНИЕ! Предприятие-изготовитель оставляет за собой право вносить незначительные изменения, не ухудшающие качества изделия.

ВНИМАНИЕ! Сборку мебели должен осуществлять специалист.

Мебельная фабрика ПИРАМИДА
г. Краснодар, тел. факс (861)227-87-87