

*Мебельная фабрика Пирамида*

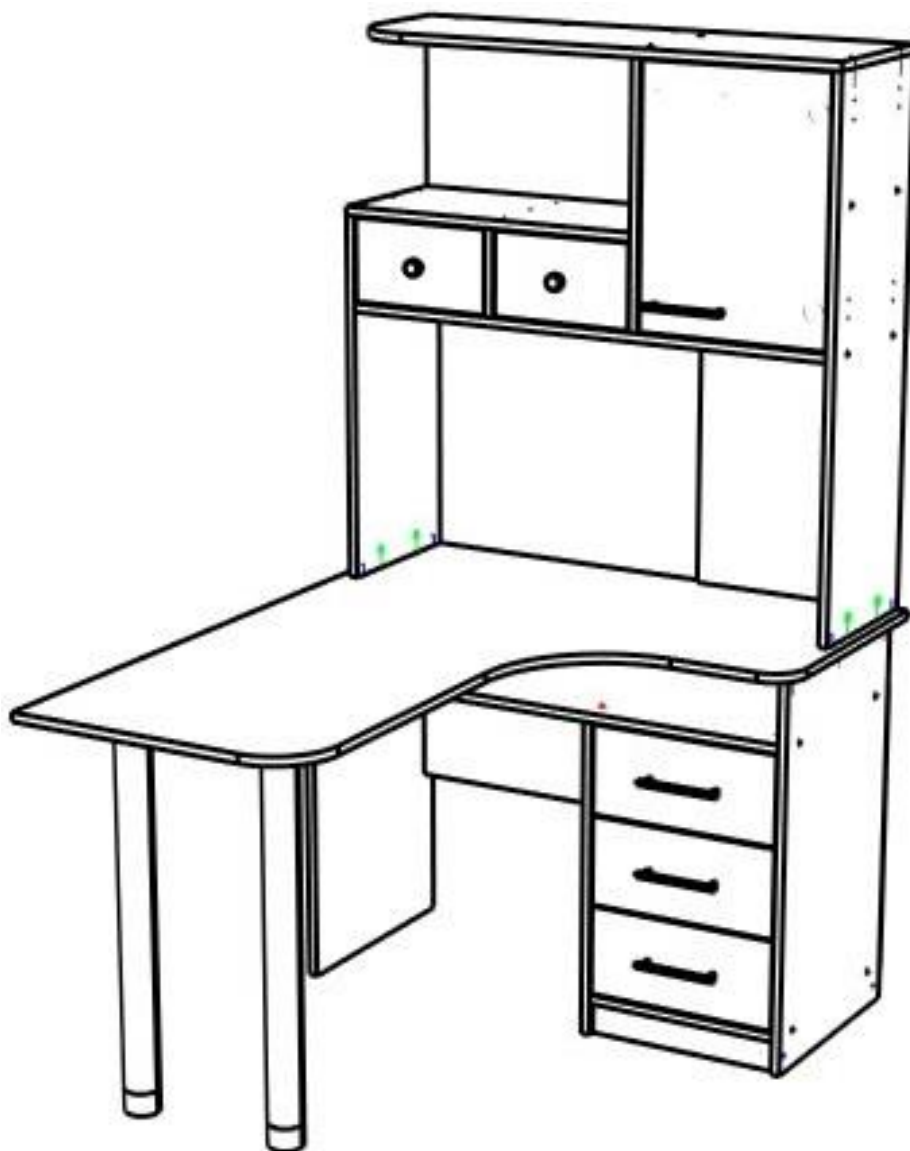
г. Краснодар, тел (861)227-87-87

e-mail: [piramida389@yandex.ru](mailto:piramida389@yandex.ru)

сайт: [www.mebelpiramida.ru](http://www.mebelpiramida.ru)



# Паспорт и инструкция по сборке стола СК-35



## Уважаемый покупатель!

Для удобства транспортирования и предотвращения повреждения изделие поставляется в разобранном и упакованном виде. Сборку мебели должен производить специалист по сборке. Стоимость сборочных работ в стоимость изделия не включена.

Изделие собирается из отдельных деталей и фурнитуры, закрепленной на деталях или приложенной к изделию в упаковке.

### ОБЩИЕ ТЕХНИЧЕСКИЕ УКАЗАНИЯ ПО СБОРКЕ

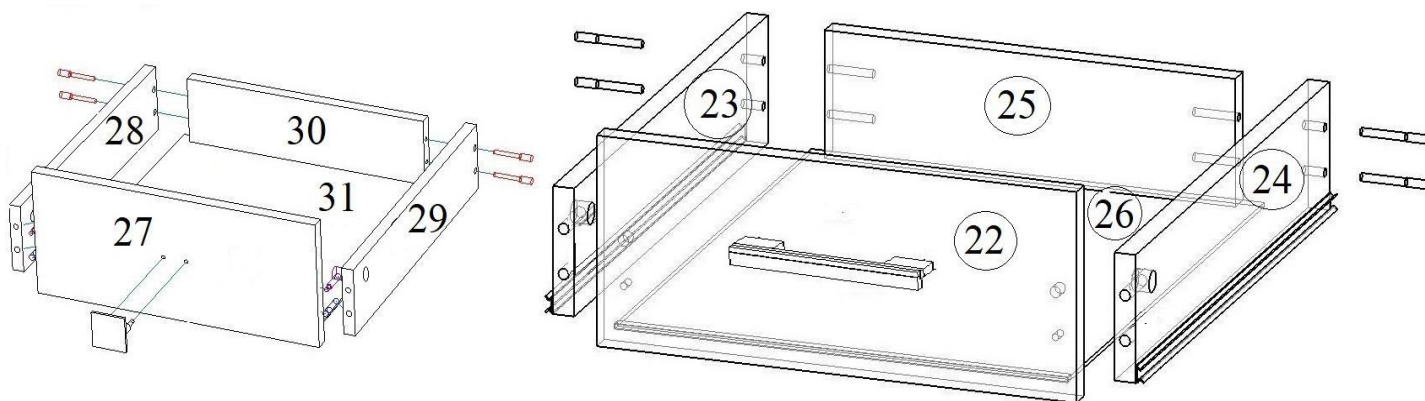
Сборку мебели следует производить на твердой, ровной и чистой поверхности, мелкие предметы и неровности могут оцарапать детали мебели. Положите на пол ковер, мягкую толстую ткань или гофра-картон от упаковки. Перед началом сборки внимательно ознакомьтесь с инструкцией

**Стол универсальный и может быть как левым, так и правым. Данная инструкция для сборки левого стола, если вам нужен правый стол собирайте его зеркально данной инструкции.**

### ПОРЯДОК СБОРКИ ИЗДЕЛИЯ

1. **Собираем три ящика стола. ВНИМАНИЕ!** – во избежание путаницы все боковые стенки выдвижных ящиков (БСЯ) на фабрике изготавливаются одинаковыми (т.е. на одну сторону) и крепятся к передней стенке ящика (ПСЯ), одна отверстием под эксцентриковую стяжку наружу, а другая внутрь выдвижного ящика.

1.1. С помощью эксцентриковой стяжки и шкантов соединяем ПСЯ 22 с БСЯ 23, 24. К БСЯ 23, 24 евровинтами прикручиваем ЗСЯ 25. На получившуюся конструкцию гвоздями набиваем ДВП 26, предварительно убедившись в равенстве диагоналей корпуса выдвижного ящика. Прикручиваем внутренние части шариковых направляющих на БСЯ 23,24 шурупами 3,5х16 (внутренние части шариковых направляющих крепятся на БСЯ по краю ЛДСП без учета ДВП в упор к ПСЯ). Прикручиваем ручку к ПСЯ 22. Аналогично собираем остальные выдвижные ящики.



2. **Собираем два выдвижных ящика надстройки. ВНИМАНИЕ!** – во избежание путаницы все боковые стенки выдвижных ящиков (БСЯ) на фабрике изготавливаются одинаковыми (т.е. на одну сторону) и крепятся к передней стенке ящика (ПСЯ), одна отверстием под эксцентриковую стяжку наружу, а другая внутрь выдвижного ящика.

2.1. С помощью эксцентриковой стяжки и шкантов соединяем ПСЯ 27 с БСЯ 28, 29. К БСЯ 28, 29, евровинтами прикручиваем ЗСЯ 30. На получившуюся конструкцию гвоздями набиваем ДВП 31, предварительно убедившись в равенстве диагоналей корпуса выдвижного ящика. На БСЯ 28, 29 крепим шурупами 3,5х16 внутренние части роликовых направляющих снизу поверх ДВП 31 в упор к ПСЯ 27. Прикручиваем к ПСЯ 27 ручку. Аналогично собираем второй выдвижной ящик.

### 3. Собираем каркас стола.

3.1. На бока 16, 17 крепим шурупами 3,5x16 боковые части шариковых направляющих.

Прибиваем с нижнего торца подпятники на бока 15, 16 и 17.

3.2. К бокам 16, 17 крепим шкантами плинтус 20 и евровинтами горизонт 18.

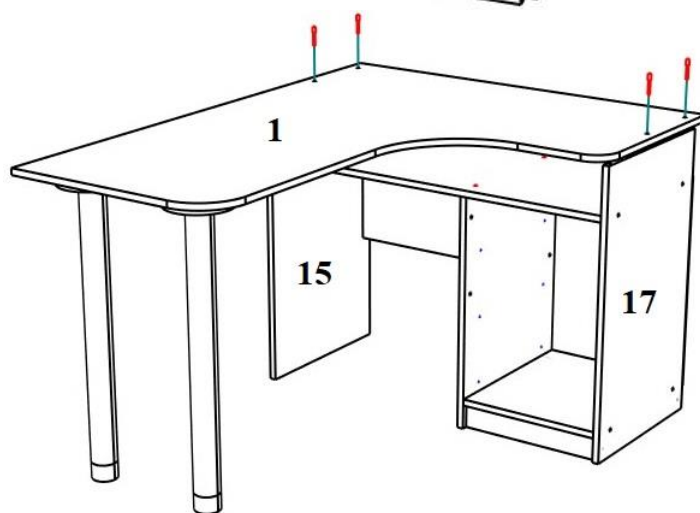
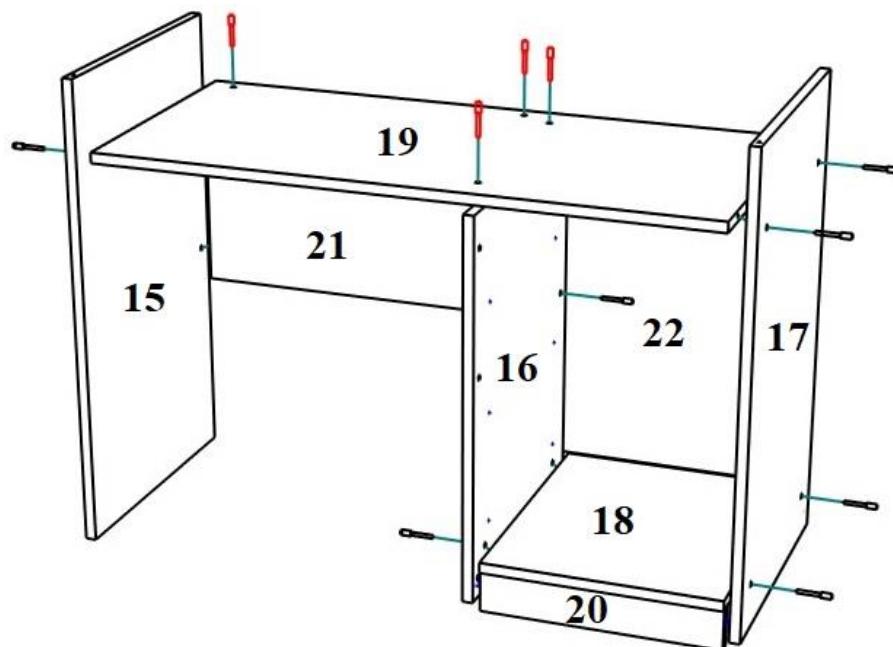
3.3. Прикручиваем евровинтами горизонт 19 к бокам 15, 16, 17 и царге 20.

3.4. В боку 16 просверливаем отверстие до конца сверлом 8мм и прикручиваем к царге 21 евровинтами.

3.5. На получившуюся тумбу каркаса стола гвоздями набиваем ДВП 22 предварительно убедившись в равенстве диагоналей тумбы.

3.6. К столешнице 1 прикрутить две опоры, регулируемые на 710мм в удобном для Вас месте возле края столешницы.

3.7. Столешницу с опорами прикручиваем евровинтами к бокам 15 и 16.



### 4. Собираем каркас надстройки.

4.1. Собираем надстройку. На бока 2, 9 и 10 крепим шурупами 3,5x16 боковые части роликовых направляющих.

4.2. К горизонту 7 прикрутить евровинтами средние бока 9 и 10. К бокам 10, 3 прикрутить евровинтами горизонт 8.

4.3. К бокам 2, 9, 10 прикрутить евровинтами и эксцентриковыми стяжками горизонт 6. К горизонту 6 прикрутить евровинтами заглушку 11. В горизонте 6 просверлить отве

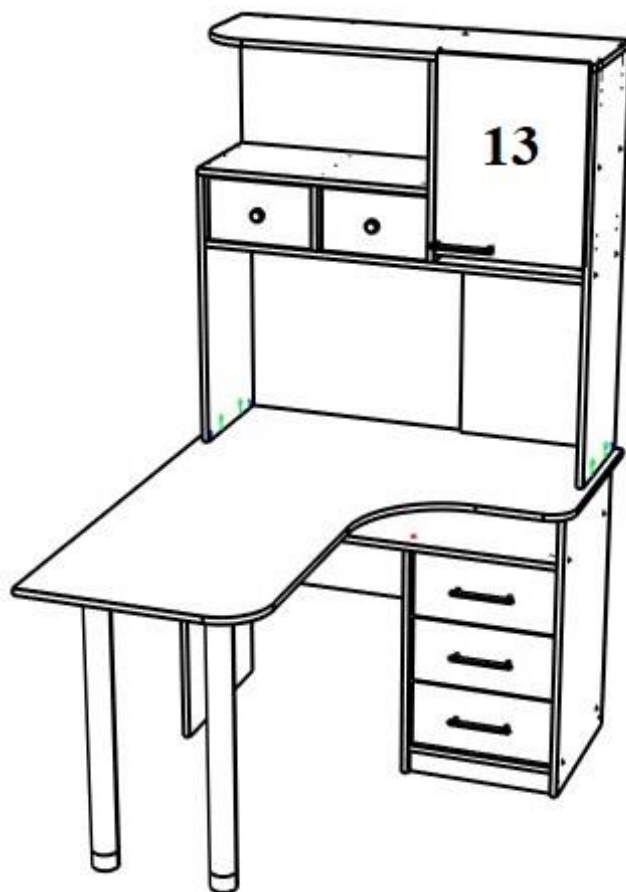
4.4. К бокам 3, 10 и заглушке 11 прикрутить евровинтами крышу 5

4.5. На получившуюся конструкцию гвоздями набиваем ДВП 12, 14, предварительно убедившись в равенстве диагоналей корпуса надстройки.

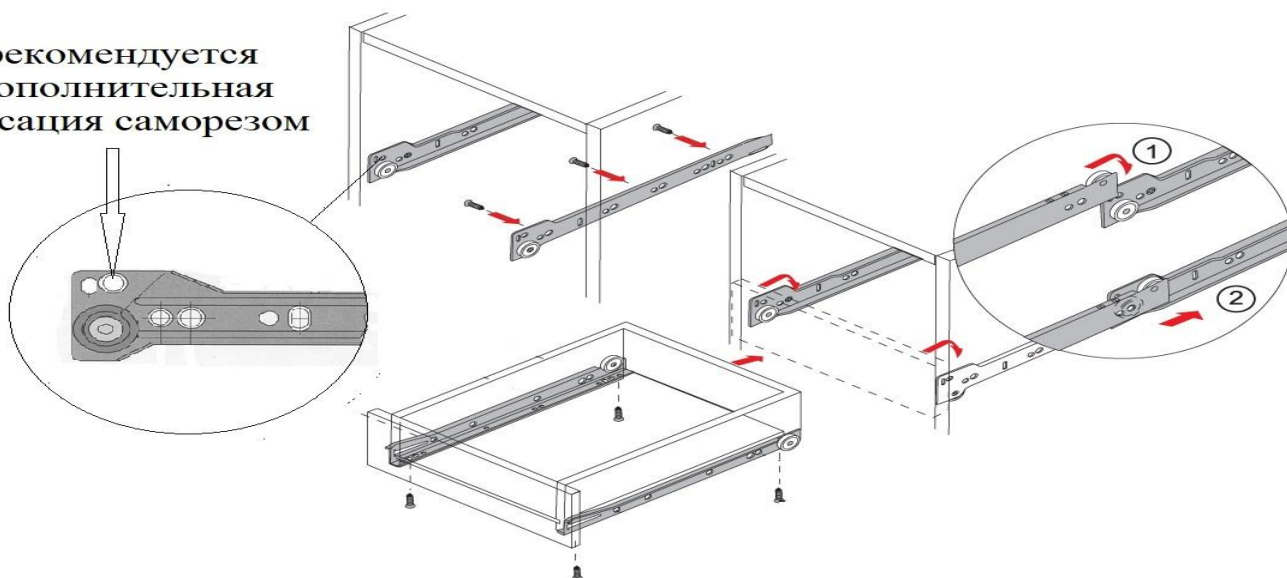
4.6. С верхней стороны столешницы вкручиваем штоки эксцентриковой стяжки и вбиваем шканты.



- 4.7. Собранный каркас надстройки крепим на столешницу 1, затягиваем эксцентровые стяжки
- 4.8. Прикручиваем евровинтами бок задний 4.
- 4.9. На дверь 13 крепим шурупами 3,5x16 петли. Прикручиваем ручку, досверлив отверстия 5мм.
- 4.10. К боку надстройки 3 винтами 6,3\*10,6 прикручиваем монтажные планки петли. Устанавливаем дверь.
- 4.11. Устанавливаем ящики. Регулируем зазоры на дверях и выдвижных ящиках.
- 4.12. Устанавливаем декоративные заглушки на евровинты и эксцентровые стяжки.



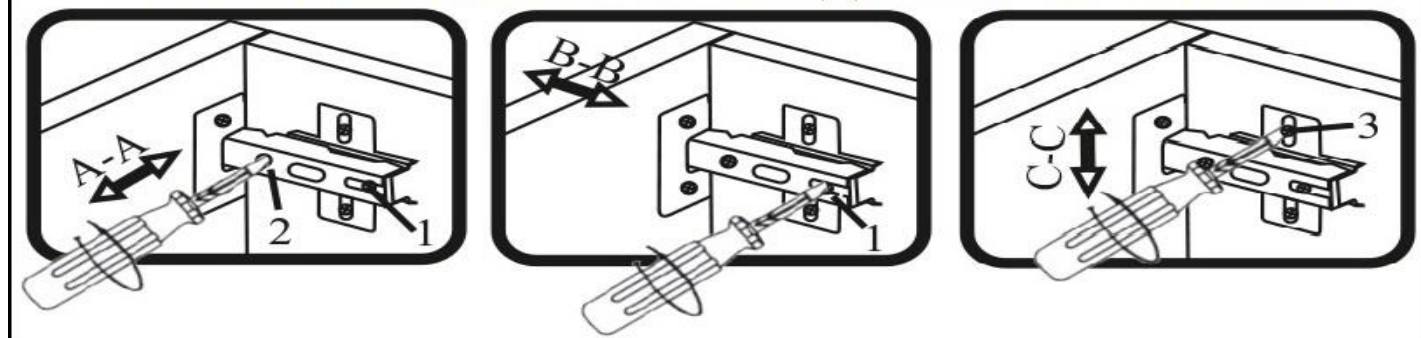
рекомендуется  
дополнительная  
фиксация саморезом



## СПЕЦИФИКАЦИЯ НА ДЕТАЛИ ИЗДЕЛИЯ

№ поз	НАИМЕНОВАНИЕ	КОЛ-ВО	ДЕТАЛЬ	
			длина	ширина
1	Столешница <b>R</b>	1	1010	1300
5	Крыша <b>R</b>	1	970	300
15, 17	Бок	2	720	425
3	Бок надстройки правый	1	993	300
7	Горизонт надстройки	1	938	300
19	Горизонт	1	938	425
2	Бок надстройки левый	1	676	300
16	Бок средний	1	586	425
6	Горизонт надстройки	1	578	300
4	Бок надстройки задний	1	500	376
10	Бок надстройки средний	1	477	300
8	Горизонт	1	360	280
13	Дверь	1	474	357
18	Горизонт	1	360	424
21	Царга	1	300	562
11	Заглушка	1	300	576
9	Бок надстройки малый	1	160	300
20	Плинтус	1	60	360
22	ПСЯ	2	154	267
25	ПСЯ	3	166	354
23	БСЯ	6	90	400
28, 29	БСЯ	4	90	250
30	ЗСЯ	2	90	216
25	ЗСЯ	3	90	303
31	ДВП	2	246	252
26	ДВП	3	333	402
12	ДВП	1	392	509
22	ДВП	1	392	542
14	ДВП	1	192	578

### РЕГУЛИРОВАНИЕ ЗАЗОРОВ ДВЕРЕЙ НА ПЕТЛЯХ



## Ведомость фурнитуры

	Саморез 4,2x30	10
	Гвоздь 2x20	80
	Евровинт 7x50	65
	Заглушка евровинта	65
	Заглушка эксцентрика	18
	Заглушка 5мм в цвет фасада	2
	Ножка регулируемая 710-740 мм	2
	Петля внутренняя	2
	Винт 6,3x10,6	4
	Подпятник (ножка-гвоздь)	6
	Роликовые направляющие 250 мм	2
	Ручка С-25	2
	Ручка-скоба С-36	4
	Стяжка эксцентриковая	18
	Шайба пластиковая	10
	Шариковые направляющие 35x400	3
	Шестигранник 4 мм	1
	Шкант 8x30	20
	Шуруп 3,5x16	66

## ***Гарантийные обязательства.***

Предприятие-изготовитель гарантирует соответствие изделия требованиям ГОСТ 16371-2014 «Мебель. Общие технические условия» и соответствует требованиям ТР ТС 025/2012 «О безопасности мебельной продукции».

Гарантийный срок эксплуатации – 12 месяца. Срок исчисляется со дня продажи.

В случае обнаружения производственных дефектов предприятие обязуется устранять их путем ремонта на месте или замены отдельных деталей или изделия в целом.

Гарантия не распространяется на мебель, имеющую механические повреждения (риски, вырывы, царапины и т.п.), возникшие при транспортировании, в процессе неправильной сборки и эксплуатации, а также на мебель, имеющую утолщение щитов от влаги (разбухание), возникшее из-за неправильного ухода.

Срок службы изделия 5 лет.

## ***Правила ухода и эксплуатации.***

Для сохранения эксплуатационных и эстетических качеств мебели в течении длительного срока необходимо соблюдать условия ее хранения, правил эксплуатации и ухода.

1. Мебель рекомендуется эксплуатировать в проветриваемом, сухом помещении с температурой воздуха не ниже +10С и относительной влажностью воздуха 65% (допускается + или — 15% от заданной величины).

2. При эксплуатации изделий, имеющих стеклянные створки, полки и зеркала необходимо помнить, что эксплуатация изделий из стекла и зеркал с трещиной сопряжено с риском получения травмы. При обнаружении трещины на стекле или зеркале, необходимо немедленно его заменить.

3. В процессе эксплуатации мебели возможно ослабление крепежной фурнитуры — необходимо периодически подтягивать ее.

4. Во избежание потери товарного вида изделий и зеркал рекомендуется защитить от попадания на них прямых солнечных лучей, не должны находиться вблизи отопительных приборов, сырых и холодных стен (может привести к изменению цвета и отслоения пленки).

5. Не допускать попадание воды и технических жидкостей на поверхность мебели. Не стоит ставить на поверхность мебели горячие предметы без теплоизоляционной прокладки.

6. Беречь поверхность мебели от механических повреждений.

7. Поверхность мебели можно чистить влажной тканью с применением средств по уходу за мебелью с последующей протиркой насухо. Запрещено применять эфир, ацетон, растворитель и другие вещества, содержащие спирт так как поверхность мебели не устойчива к их воздействию.

8. Фасадную часть мебели стоит чистить мягкой влажной тканью с применением хозяйственного мыла, после чего вытирать насухо. Не использовать для чистки наждачную бумагу, соду и др. вещества содержащие абразивные материалы.

**ВНИМАНИЕ!** Предприятие-изготовитель оставляет за собой право вносить незначительные изменения, не ухудшающие качества изделия.

**ВНИМАНИЕ!** Сборку мебели должен осуществлять специалист.

Мебельная фабрика ПИРАМИДА

г. Краснодар, тел. факс (861)227-87-87