

Мебельная фабрика Пирамида

г. Краснодар, тел (861)227-87-87

e-mail: piramida389@yandex.ru

сайт: www.mebelpiramida.ru



Паспорт и инструкция по сборке стола СК-28



Уважаемый покупатель!

Для удобства транспортирования и предотвращения повреждения изделие поставляется в разобранном и упакованном виде. Сборку мебели должен производить специалист по сборке. Стоимость сборочных работ в стоимость изделия не включена.

Изделие собирается из отдельных деталей и фурнитуры, закрепленной на деталях или приложенной к изделию в упаковке.

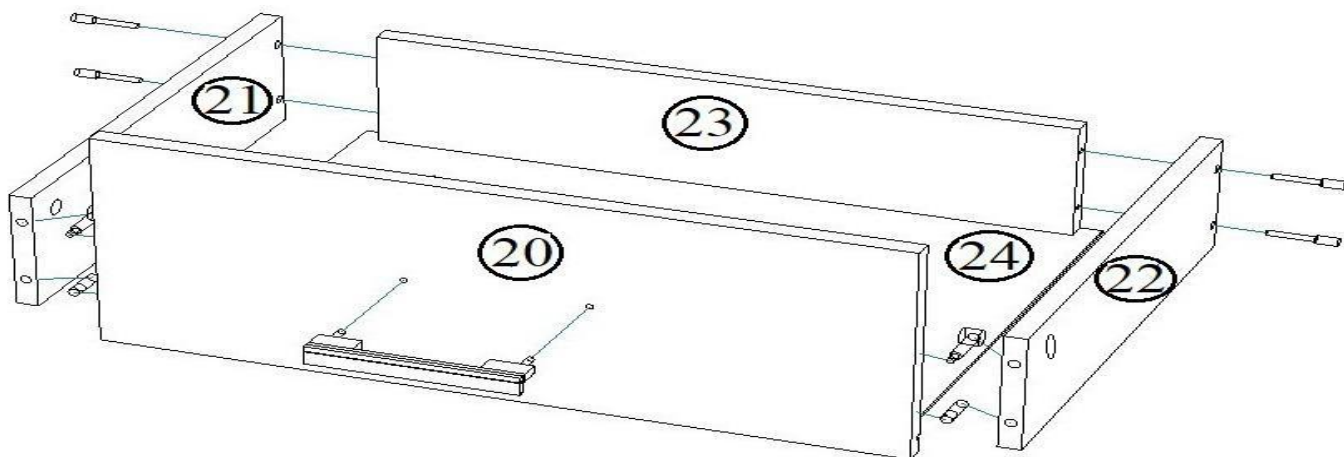
ОБЩИЕ ТЕХНИЧЕСКИЕ УКАЗАНИЯ ПО СБОРКЕ

Сборку мебели следует производить на твердой, ровной и чистой поверхности, мелкие предметы и неровности могут оцарапать детали мебели. Положите на пол ковер, мягкую толстую ткань или гофра-картон от упаковки. Перед началом сборки внимательно ознакомьтесь с инструкцией

ПОРЯДОК СБОРКИ ИЗДЕЛИЯ

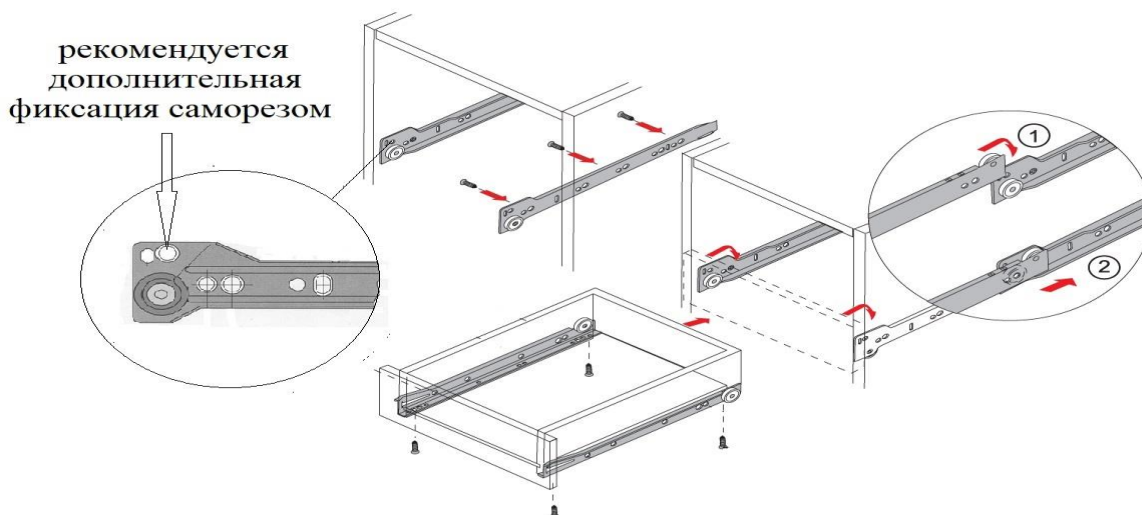
Собираем выдвижные ящики.

- 1.1. **ВНИМАНИЕ!** – во избежание путаницы все боковые стенки выдвижных ящиков (БСЯ) на фабрике изготавливаются одинаковыми (т.е. на одну сторону) и крепятся к передней стенке ящика (ПСЯ), одна отверстием под

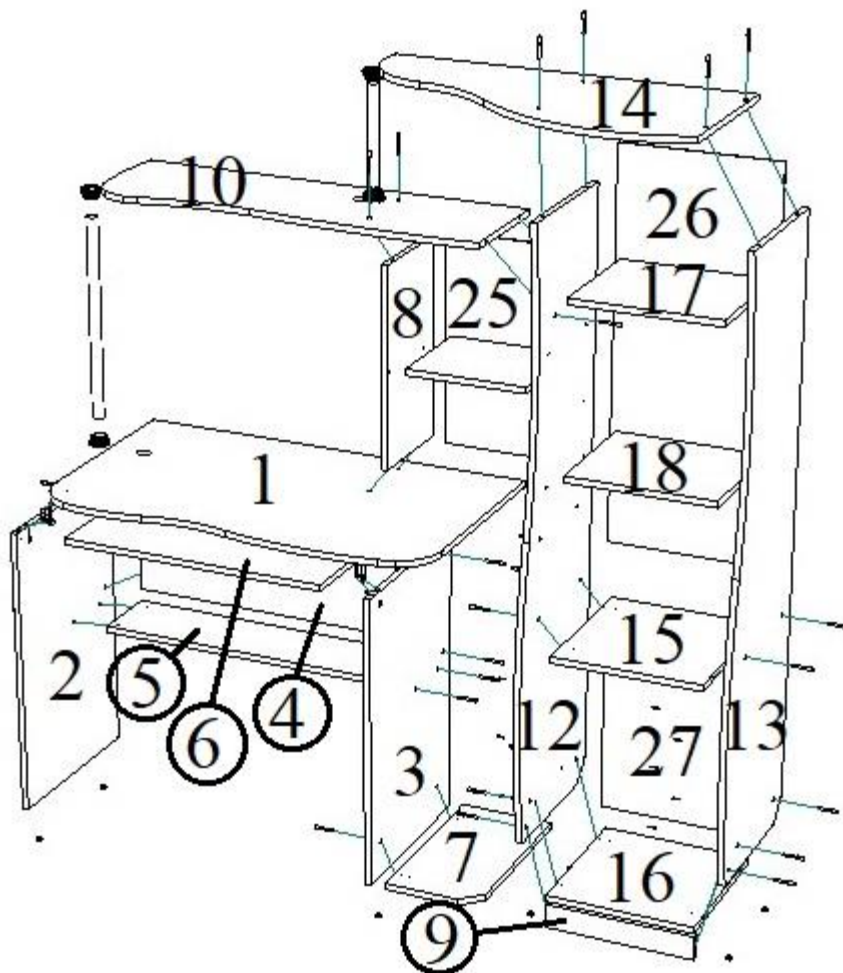


эксцентриковую стяжку наружу, а другая внутрь выдвижного ящика.

- 1.2. С помощью эксцентриковой стяжки и шкантов соединяем ПСЯ 20 с БСЯ 21, 22.
1.3. К БСЯ 21, 22 евровинтами прикручиваем ЗСЯ 23.
1.4. На получившуюся конструкцию гвоздями набиваем ДВП 24, предварительно убедившись в равенстве диагоналей корпуса выдвижного ящика.
1.5. Прикручиваем к ПСЯ 20 ручку. На БСЯ 21, 22, крепим при помощи шурупов 3,5x16 внутренние части роликовых направляющих снизу, поверх ДВП 24 и в упор к ПСЯ 20.



Собираем стол.



1.6. Предварительно вбив подпятники с нижнего торца боков пенала 12, 13 крепим к ним евровинтами горизонты 15, 16 и плинтус 19.

1.7. В крышу пенала 14 вставляем фланец и крепим её евровинтами к бокам пенала 12, 13.

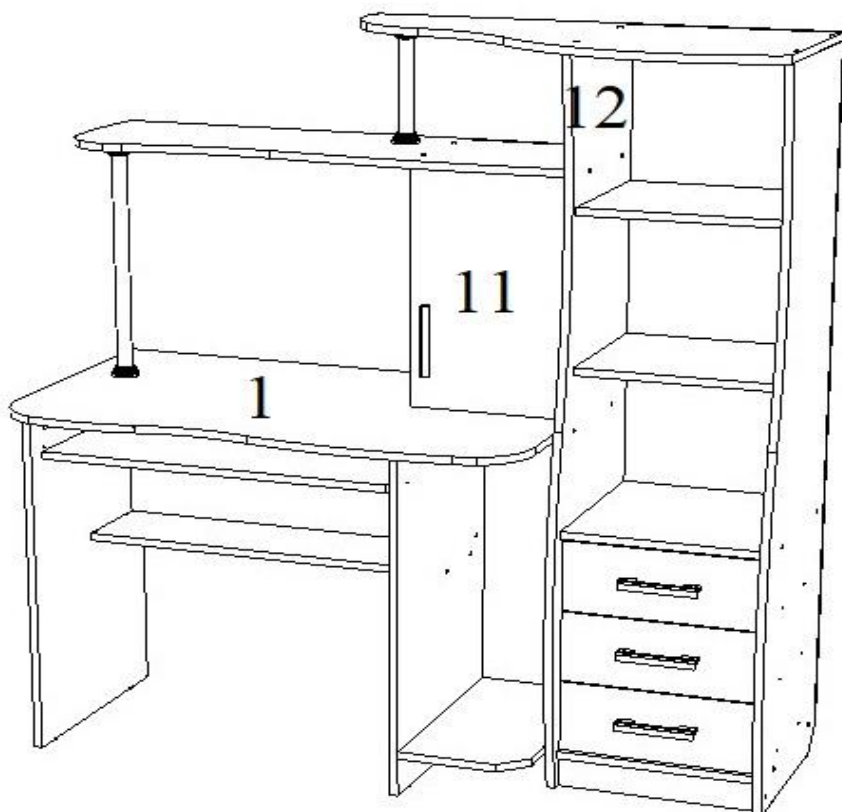
1.8. На получившийся каркас пенала набиваем гвоздями ДВП 26 и 27, которые стыкуются на горизонте 15. Не забывайте предварительно убедиться в равенстве диагоналей корпуса пенала.

1.9. Вставляем полкодержатели в бока пенала 12, 13 и вставляем полки 17, 18.

1.10. К бокам стола 2,3 крепим евровинтами горизонт 5 и царгу 4 и вбиваем с нижнего торца боков подпятники.

1.11. К боку 3 крепим евровинтами горизонт п/с 7.

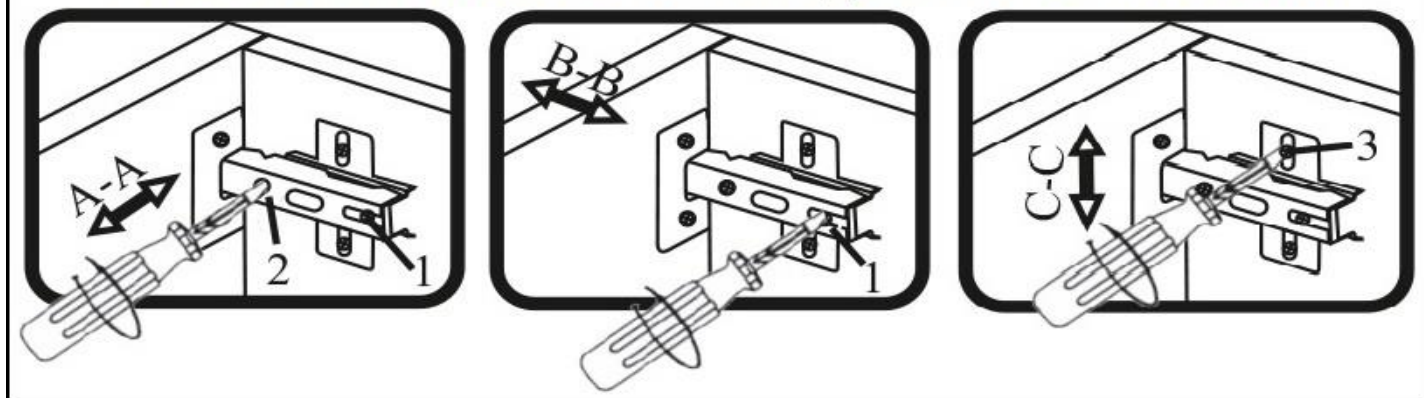
1.12. В столешницу 1 вбиваем шканты, вкручиваем штоки



эксцентриковой стяжки, вставляем фланец для трубы и крепим её к бокам 2,3 на шканты после чего фиксируем её эксцентриковой стяжкой.

- 1.13. К столешнице 1 крепим евровинтами бок надстройки 8 и вставляем трубу во фланец.
- 1.14. На горизонт надстройки 10 вставляем фланцы и крепим его евровинтами к боку надстройки 8, соединив с трубой.
- 1.15. На выкатную полку крепим шурупами 3,5x16 внутренние части роликовых направляющих. На бока 2,3 прикручиваем шурупами 3,5x16 боковые части роликовых направляющих. Вставляем выкатную полку 6.
- 1.16. При помощи евровинтов крепим горизонт надстройки 10, столешницу 1, горизонт п/с 7 к боку пенала 12, при этом не забывая предварительно вставить трубу во фланцы между крышей 14 и горизонтом 10.
- 1.17. Вставляем полкодержатели в бок 8 и 12 и устанавливаем полку надстройки 9, после этого гвоздями прибиваем ДВП 25 на корпус надстройки.
- 1.18. На дверь 11 крепим шурупами 3,5x16 петли и крепим дверь к боку 12, предварительно прикрутив на бок 12 винтами 6,3*10,6 монтажные планки петель.
- 1.19. Вставляем ящики. Регулируем зазоры на выдвижных ящиках.
- 1.20. По завершению сборки вставить декоративные заглушки на евровинты и эксцентриковую стяжку.

РЕГУЛИРОВАНИЕ ЗАЗОРОВ ДВЕРЕЙ НА ПЕТЛЯХ

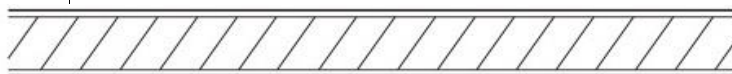


СПЕЦИФИКАЦИЯ НА ДЕТАЛИ ИЗДЕЛИЯ

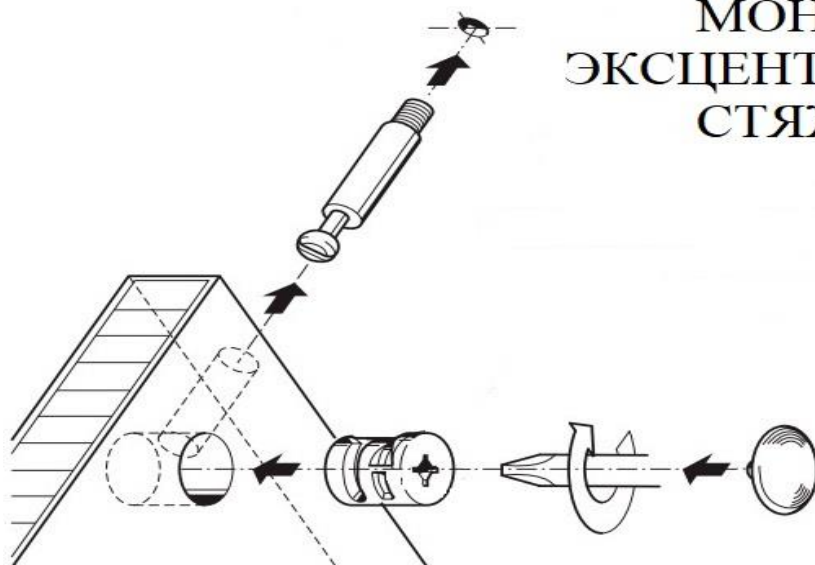
№ поз	НАИМЕНОВАНИЕ	КОЛ-ВО	ДЕТАЛЬ	
			длина	ширина
12,13	Бок пенала R	1	1500	416
10	Горизонт надстройки R	1	1000	300
1	Столешница R	1	1000	600
14	Крыша пенала R	1	883	430
2,3	Бок	2	730	450
5	Горизонт	1	700	176
6	Выкатная	1	679	300
8	Бок надстройки	1	500	260
11	Дверь	1	494	308
15,16	Горизонт	2	368	380
17,18	Полка	2	366	320
4	Царга	1	336	700
9	Полка надстройки	1	298	260
7	Горизонт П/С R	1	234	450
20	ПСЯ	3	362	147
21,22	БСЯ	6	90	350
23	ЗСЯ	3	90	311
19	Плинтус	1	60	368
25	ДВП	1	973	396
26	ДВП	1	477	396
27	ДВП	1	528	314
24	ДВП	3	343	355

ВЕДОМОСТЬ ФУРНИТУРЫ

	Саморез 4,2x30	8
	Гвоздь 2x20	60
	Евровинт 7x50	46
	Заглушка евровинта	30
	Заглушка эксцентрика	10
	Петля внутренняя	2
	Винт 6,3x10,6	4
	Подпятник (ножка-гвоздь)	8
	Полкодержатель D5 никель	12
	Роликовые направляющие 350 мм	1
	Шариковые направляющие 350мм	3
	Ручка-скоба 96-128 мм (С-17) хром	4
	Стяжка эксцентриковая	10
	Труба D28 мм (пластик)	2
	Фланец D28 мм (пластик)	4
	Шайба пластиковая	8
	Шестигранник 4 мм	1
	Шкант 8x30	10
	Шуруп 3,5x16	36



МОНТАЖ ЭКСЦЕНТРИКОВОЙ СТЯЖКИ



Гарантийные обязательства.

Предприятие-изготовитель гарантирует соответствие изделия требованиям ГОСТ 16371-2014 «Мебель. Общие технические условия» и соответствует требованиям ТР ТС 025/2012 «О безопасности мебельной продукции».

Гарантийный срок эксплуатации – 12 месяца. Срок исчисляется со дня продажи.

В случае обнаружения производственных дефектов предприятие обязуется устранять их путем ремонта на месте или замены отдельных деталей или изделия в целом.

Гарантия не распространяется на мебель, имеющую механические повреждения (риски, вырывы, царапины и т.п.), возникшие при транспортировании, в процессе неправильной сборки и эксплуатации, а также на мебель, имеющую утолщение щитов от влаги (разбухание), возникшее из-за неправильного ухода.

Срок службы изделия 5 лет.

Правила ухода и эксплуатации.

Для сохранения эксплуатационных и эстетических качеств мебели в течении длительного срока необходимо соблюдать условия ее хранения, правил эксплуатации и ухода.

1. Мебель рекомендуется эксплуатировать в проветриваемом, сухом помещении с температурой воздуха не ниже +10С и относительной влажностью воздуха 65%(допускается + или — 15% от заданной величины).

2. При эксплуатации изделий, имеющих стеклянные створки, полки и зеркала необходимо помнить, что эксплуатация изделий из стекла и зеркал с трещиной сопряжено с риском получения травмы. При обнаружении трещины на стекле или зеркале, необходимо немедленно его заменить.

3. В процессе эксплуатации мебели возможно ослабление крепежной фурнитуры — необходимо периодически подтягивать ее.

4. Во избежание потери товарного вида изделий и зеркал рекомендуется защитить от попадания на них прямых солнечных лучей, не должны находиться вблизи отопительных приборов, сырых и холодных стен (может привести к изменению цвета и отслоения пленки).

5. Не допускать попадание воды и технических жидкостей на поверхность мебели. Не стоит ставить на поверхность мебели горячие предметы без теплоизоляционной прокладки.

6. Беречь поверхность мебели от механических повреждений.

7. Поверхность мебели можно чистить влажной тканью с применением средств по уходу за мебелью с последующей протиркой насухо. Запрещено применять эфир, ацетон, растворитель и другие вещества, содержащие спирт так как поверхность мебели не устойчива к их воздействию.

8. Фасадную часть мебели стоит чистить мягкой влажной тканью с применением хозяйственного мыла, после чего вытирать насухо. Не использовать для чистки наждачную бумагу, соду и др. вещества содержащие абразивные материалы.

ВНИМАНИЕ! Предприятие-изготовитель оставляет за собой право вносить незначительные изменения, не ухудшающие качества изделия.

ВНИМАНИЕ! Сборку мебели должен осуществлять специалист.

Мебельная фабрика ПИРАМИДА

г. Краснодар, тел. факс (861)227-87-87